

A decorative blue floral border with intricate scrollwork and circular motifs, framing the central text.

易經白話解釋

日期：2018.10.06 (第18週)

張有恆 教授

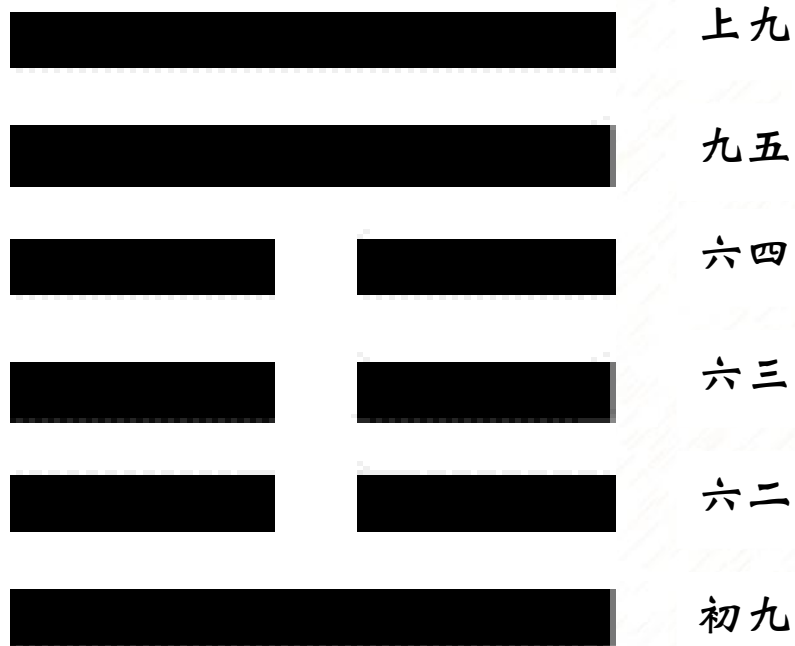
【釋名】

■ 六十四卦之第四十二卦，下震上巽。巽為風，震為雷。風雷激蕩，其勢愈強，**風雷相助互長**，交相助益，故為**益卦**。

■ 此卦與損卦相反，損發展到一定的程度必定會轉變為益，所以益卦在損卦之後。

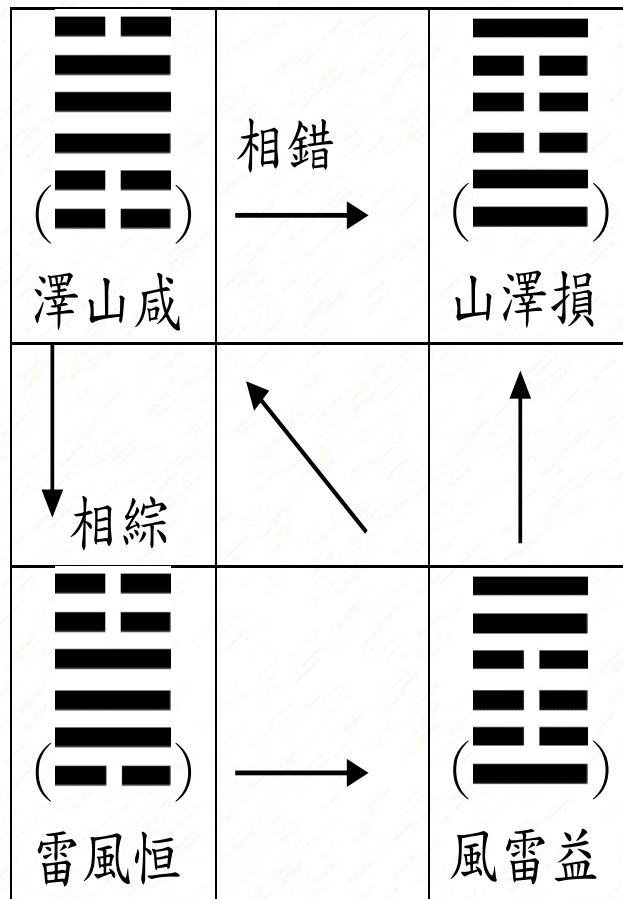
■ **益卦是損上以益下**。損上益下，實際是**下益上也益**，所以叫做益卦。

■ 《了凡四訓》曰：「人不改過，多是因循退縮；……，大者如毒蛇嚙指，速與斬除，無絲毫凝滯，此**風雷之所以為益也**。」



42 風雷益

咸卦、恒卦(定慧)、損卦、益卦(養德修善)相錯、相綜、相交關係
 (為學日益，為道日損；損之又損，以至於無為，無為而無不為)



【管理心法】濟人之急 — 「凡益之道，與時偕行」

念
佛

- 《莊子·外物篇》中，曾提到自己家裡貧窮，因此去向監河侯借米之「**枯魚之肆**」寓言。上述寓言，可知利益眾生、濟人之急要在關鍵時刻。
- 末法眾生的業障深重，任何法門都失去效用，唯獨念佛法門可以幫助眾生在一生當中得度。
- 因此，在佛門當中，念佛是第一殊勝的法門，故十方世界一切諸佛如來都稱讚阿彌陀佛為「光中極尊，佛中之王」，所以我們若能隨時把念佛法門介紹給一切眾生，不僅是濟人之急，亦是幫助眾生成佛也。

淨空



A watercolor-style illustration of a pond. In the foreground, there are several large, green, rounded lily pads. A tall, thin green stem rises from the water, topped with a small, pink, unopened lotus flower bud. To the right, a larger, fully bloomed pink lotus flower is in full view, with many layers of petals. Another smaller pink bud is visible in the lower right. The background is a soft, light blue and green gradient, suggesting a clear sky and water.

最方便的筮法—

擲錢法

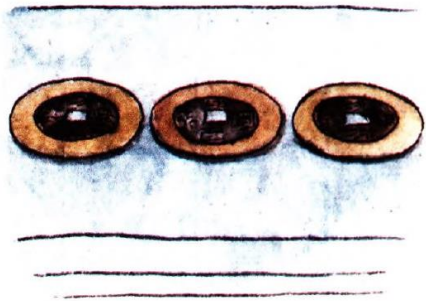
資料來源：

任犀然(2015)，《易經》的智慧，西北國際文化有限公司，新北市

步驟-事前準備、拋擲、記錄

誠心誠意默念
心中想問之事

準備三個銅錢
以古幣為佳



開始拋擲

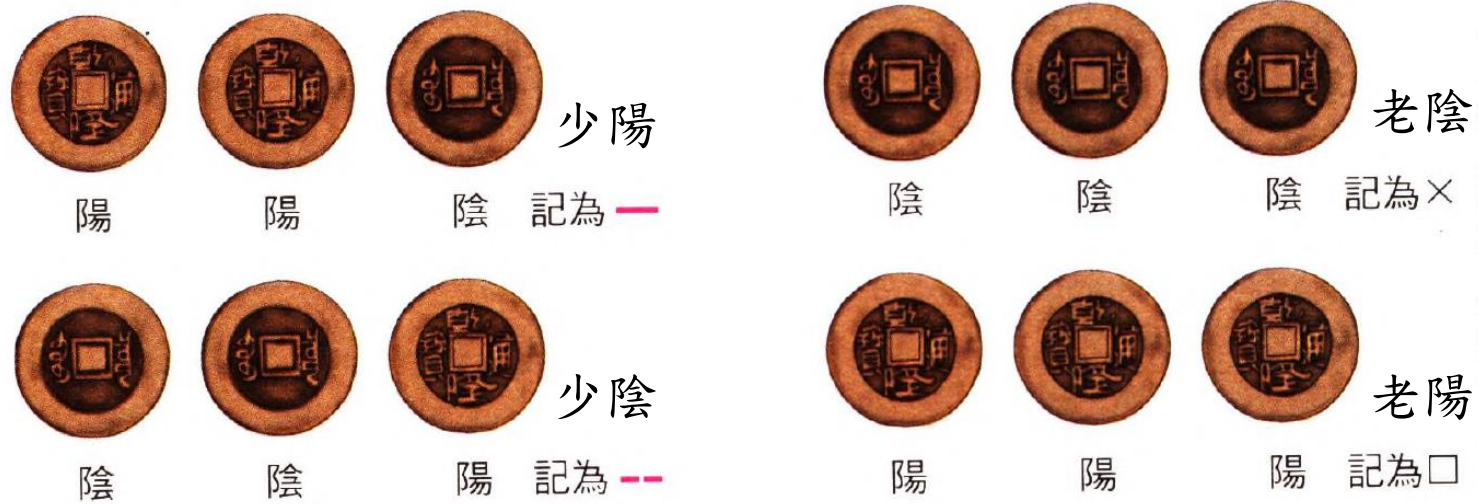


記錄每一個爻
的拋擲結果



步驟-紀錄及占斷

一爻一爻由下到上，投擲六次，就可以得到全卦。紀錄的規則如下：

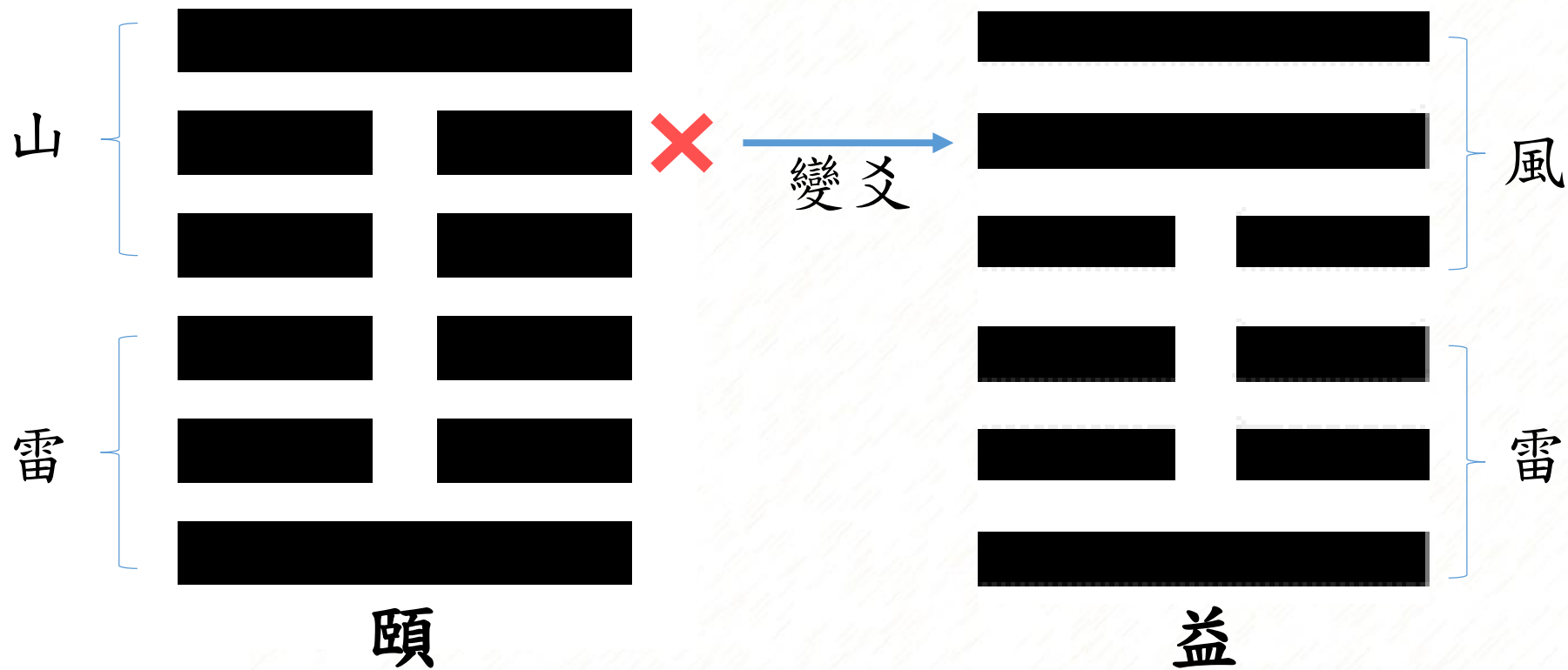


若六爻中有一個變爻，占筮者占斷吉凶就以變爻為據；
有兩個或兩個以上變爻，則要參看卦象占斷。

如何讓預測準確？

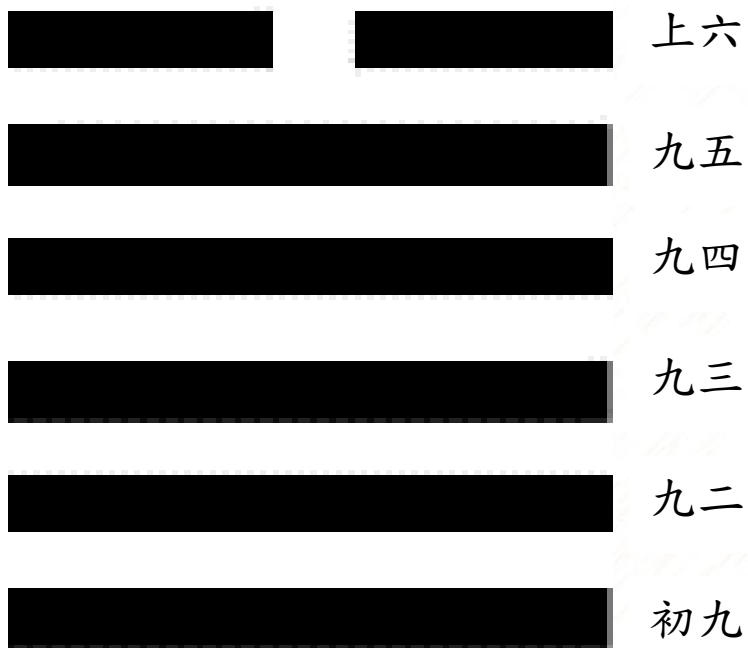
- 想要預測準確，必須有深厚的易學素養和淵博的文史知識，以及對於社會和人生的深刻體悟。
- 同樣的結果卜筮結果、一個爻辭，由不同的人解釋會有不同的結果，這說明想要得到準確的預測，卜筮者除了深刻了解《易經》，也要深刻了解人生。
- 切記：「心誠則靈」；「善為易者不占」；不要執著卜卦的結果—物理學「測不準定律」。

舉例：問到英國漢學院的教學



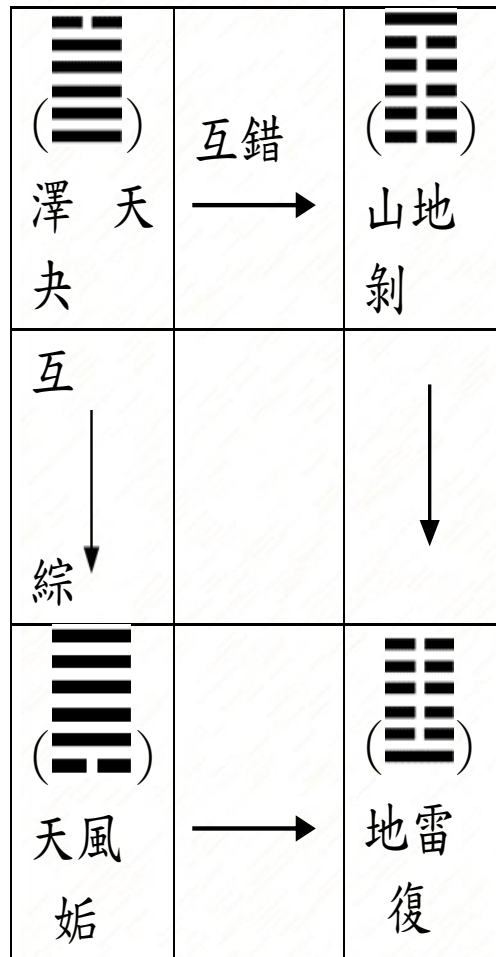
【釋名】

- 六十四卦之第四十三卦，卦名「夬」(音怪)，乾下兌上，義為決斷。《說文解字》：「夬，分決也」。
- <雜卦傳>曰：「夬，決也，剛決也，君子道長，小人道憂也。」只要君子之道能正面持續成長，**不一定要消滅小人。**
- 夬卦雖只剩下一個陰爻，穩操勝券，但五個陽爻要集思廣益，做出決斷，**最好和平解決**，不輕易動用武力，**「不戰而屈人之兵」**。
- 揭示正義消除邪惡，君子制裁小人時，應當**光明公正、勇敢果決而又堅持中道**，以德取勝的道理。

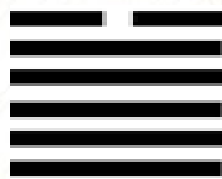


43 澤天夬

夬卦、剝卦、姤卦、復卦的關係—陰中有陽，陽中有陰



【象辭】

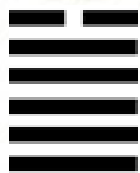


【原文】<象>曰：澤上於天，夬；君子以施祿及下，居德則忌。

【章旨】此<象>辭勉君子施恩澤於下，不要居德不施。由於澤中水氣蒸發上升於天，決降成雨而惠下。施祿指恩澤、善款、善政，一定要達於基層；居德：居存其德而不施於下民。

【譯文】<象傳>說：澤中水氣上升於天，決然降成雨而惠下，這就是決斷的象徵；君子當效此而施恩澤於下民，並禁忌自處於有德而不施的毛病。

【彖辭】



【原文】<彖>曰：夬，決也，剛決柔也；健而說，決而和。揚於王庭，柔乘五剛也。利有攸往，剛長乃終也。

【章旨】此<彖>辭闡釋夬卦卦名、卦辭、卦象。本卦下乾為健，上兌為悅(和顏悅色)，有既健而悅之性；健而能決，悅而能和。揚於王庭：指在大庭廣眾之地公布小人的罪行。

【譯文】<彖傳>說：夬，意指決斷，是指陽剛決斷除去陰柔；剛健有力而又令人心悅，所以既能決斷除去，又能平和。卦辭言「在大庭廣眾之上公布小人的罪行」，是因為一個柔小者凌乘於五個陽剛之上。言「有所前往才有利」，是說陽剛盛長，君子之道必能大成。



【管理心法】君子富而好施，功成不居

脩三因者必得三果 □
長壽是果 無畏布施是因
智慧是果 法施是因 健康
財富是果 財施是因 聰明

- 夬卦所累積的資源，不管是智慧、道德、學問等，都要「施祿及下」，布施出去，富而好施，期能滋潤眾生(雲行雨施也)。
- 布施有三種：財施、法施、無畏施，我們要學習佛菩薩自覺覺他，自利利他的布施，但布施教化眾生，千萬不要自以為有功德，因「居德則忌」；
- 要功成不居，行善不欲人知，即是《金剛經》所謂：「應無所住，而行布施」也！

【釋名】

■ 六十四卦之第四十四卦，上乾下巽。風行天下，無所不遇(義為遇合、機緣、邂逅)。

■ 一女而遇五男，揭示男女、仕途等的遇合，當堅持中正、順乎自然，而不可輕肆巧佞、強行以求的道理。

■ 姤卦就是佛教的「十二因緣」—無明、行(過去因)、識、名色、六入、觸、受(現在果)、愛、取、有(現在緣)、生、老死(未來果)等十二支，說的就是「我人生死之由來」，代表一切的因緣或緣起。

■ 佛法云：「三輩九品總在遇緣不同。」掌握今日得遇淨土的殊勝「因緣」(「念佛是因，成佛是果」)，發願求生西方極樂世界，建構自己新的人生，不可再當面錯過！

上九

九五

九四

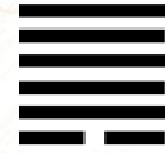
九三

九二

初六

44 天風姤

【象辭】



【原文】<象>曰：天下有風，姤；后以施命誥四方。

【章旨】此<象>辭讚美君王發布命令，告於四方。后：指君王或諸侯。施命：發布王命。誥：傳告，正式公文告知。

【譯文】<象傳>說：天下有風吹過，無物不遇，這就是遇合的象徵，君王乃效此而發布命令，傳告於四方。

(按：姤卦重視黃金時間的危機處理，故要及時發布消息，通知四方警戒或救援)。

A decorative border in a light blue color, featuring intricate floral and scrollwork patterns. The border is composed of four main sections, one in each corner, which are connected by horizontal and vertical lines. Each corner section contains a large, stylized flower or scroll design. The horizontal and vertical lines also feature repeating patterns of smaller scrolls and floral motifs.

簡報結束