

A decorative blue floral border with intricate scrollwork and circular motifs, framing the central text.

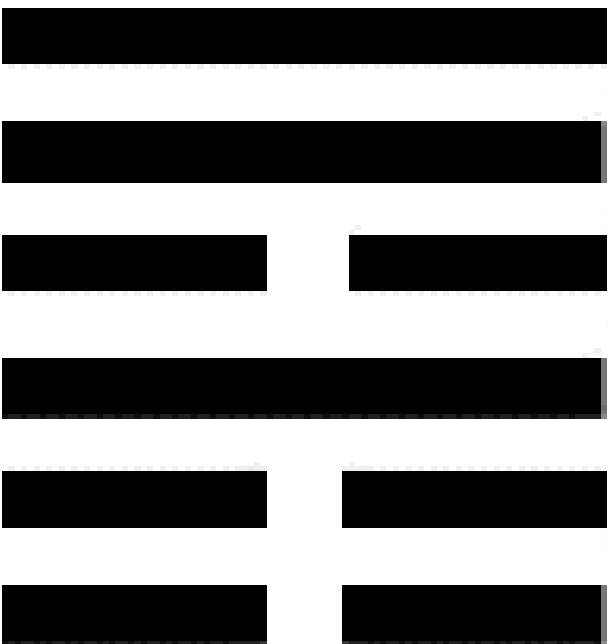
易經白話解釋

日期：2018.11.03 (第22週)

張有恆 教授

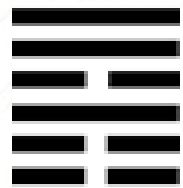
【釋名】

- 六十四卦之第五十三卦，艮(山)下巽(風、木)上。
- 「十年樹木，百年樹人」，人才培育比種樹困難，要圖長久之計，就要「漸」，要有耐心；世間很多事物的成功，都需要長時間慢慢的累積，同時也要有團隊的精神。功成不必在「我」，「我」在必不成功。
- 《序卦傳》：「物不可以終止，故受之以漸。漸者，進也。」靜止一段時間後，就要擔負救渡眾生的任務，帶領大家走向成佛之道。
- 「漸」卦的六個爻，都是用鴻雁來做引喻，因為鴻雁之為物，往來有時，先後有序。



53 風山漸

【卦辭】



【原文】漸，女歸吉，利貞。

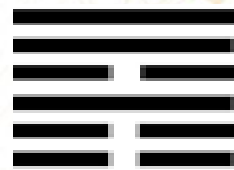
【章旨】此卦辭言循序漸進而守正，可獲吉祥。

漸卦的卦辭是從人間世的夫婦來談，漸卦六個爻辭是以鴻雁團隊飛行取象，告訴我們團隊的利益就是個人的最大利益，這是漸卦的團隊意識。

又風山漸是長女在上，少男在下，是少夫老妻配，結果是吉，如台灣俗話說：「娶某大姊，坐金交椅」，意思是妻子略長幾歲，比較會細心照顧先生，先生就可以享福了。此外，「之子于歸」最為莊重嚴謹，不可遽進，最能顯示漸道的特性。

【譯文】漸卦象徵漸進，就像女子出嫁循禮漸行，可獲吉祥，守持正道必將有利。

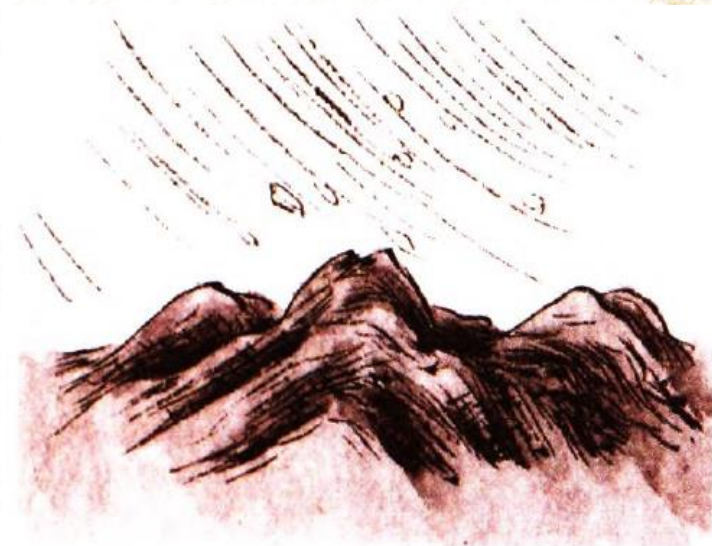
【象辭】



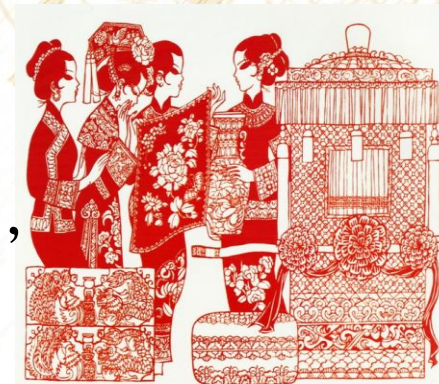
【原文】<象>曰：山上有木，漸；君子以居賢德善俗。

【章旨】此<象>辭勉勵君子漸蓄賢德，改善風俗。至於「升」卦的「地中生木」是從平地開始；本卦的「山上有木」，一開始就有一個山的高度作為基礎，所以漸卦的高度一定比升卦高，兩者有所不同。居賢德，漸蓄賢美品德也（「理可頓悟，事須漸修」）。善俗，改善民情風俗。

【譯文】<象傳>說：高山之上有樹木逐漸生長，這就是漸進的象徵；君子當效此而漸漸的蓄賢美品德，漸漸的改善民情風俗也。



【彖辭】



【原文】<彖>曰：漸之進也，女歸吉也；進得位，往有功也；進以正，可以正邦也；其位，剛得中也；止而巽，動不窮也。

【章旨】此<彖>辭闡釋漸卦卦名、卦辭、卦象。此彖辭告訴我們只要目標正確，循序往前推進，執持中正之道，跨出去腳步的大小不重要，若持之以恆，最後總能達成目標。漸之進：「之」是彎彎曲曲，不是一步到位，而是順勢推進。進得位：由天地否卦(☷ over ☵)之六三爻上進於四位。剛得中：指九五陽剛居上卦之中。動不窮：內心能止欲修行(不貪心)，故能穩紮穩打，動力無窮也。

【譯文】<彖傳>說：漸，意指循序漸進，就像卦辭所言：「女子出嫁循禮漸行，可獲吉祥」。此時漸進而得處尊位，前往必能建立功績；漸進而得守正道，必能端正邦國；其所處的位置，陽剛而又能持中道；適可而止又能謙遜和順，就能漸行往外發展而不致困窮。



【爻辭】



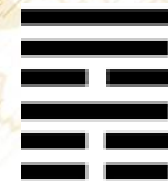
【原文】上九，鴻漸於陸，其羽可用為儀，吉。<象>曰：其羽可用為儀，吉，不可亂也。

【章旨】此爻言漸進而至於高潔脫俗之境界，可獲吉祥。「九五」進以正，「上九」退也要以正，退回下卦民間「九三」的位置，就是「鴻漸於陸」(回歸內心，心淨則國土淨；淨土即此方，此方即淨土)。漸卦的第五爻、第六爻變就是地山謙卦。(「佛在靈山莫遠求，靈山就在汝心頭；人人有個靈山塔，好向靈山塔下修。」)儀，儀飾，被人效法。

【譯文】漸卦的上爻，象徵漸進而至於高潔脫俗之境界，就像鴻雁又從高原慢慢降落到陸地，其羽毛亦可用作儀飾，供人取法(儀度與法則)，吉祥。<象傳>說：「其羽毛亦可用作裝飾，供人取法，吉祥」，是說行人高潔的志向(知所進退)不會被擾亂。



【引申】漸卦的卦中卦一家人卦、渙卦、未濟卦、蹇卦、旅卦



- 漸卦的三、四、五、上爻構成風火家人卦(☱☲)，代表雁行團隊如同一家人，人人為我，我為人人；二、三、四、五、上爻構成的是風水渙卦(☱☵)，就如三個和尚沒水喝的故事。
- 二、三、四、五爻構成的火水未濟卦(☲☵)，說明漸卦不擔保一定會成功，因為功成不必在「我」，「我」在必不成功；事情往往一波未平，一波又起。
- 初、二、三、四爻構成的水山蹇卦(☵☶)，說明漸卦在困境當中，更要互助合作，發揮團隊精神，隨時要虛心檢討反省、改過。
- 初、二、三、四、五爻構成火山「旅」卦(☲☶)，可知如雁陣飛行，就是為了遷徙，居無定所，但是群行以序(以V字隊形飛行，可增加30%的浮力，以及大約70%左右的飛行距離)，往來有時。



雁陣的啟示

- 雁行理論(Flying-geese theory)強調團隊合作、輪流領導、激勵同伴、互相扶持等四項內涵。



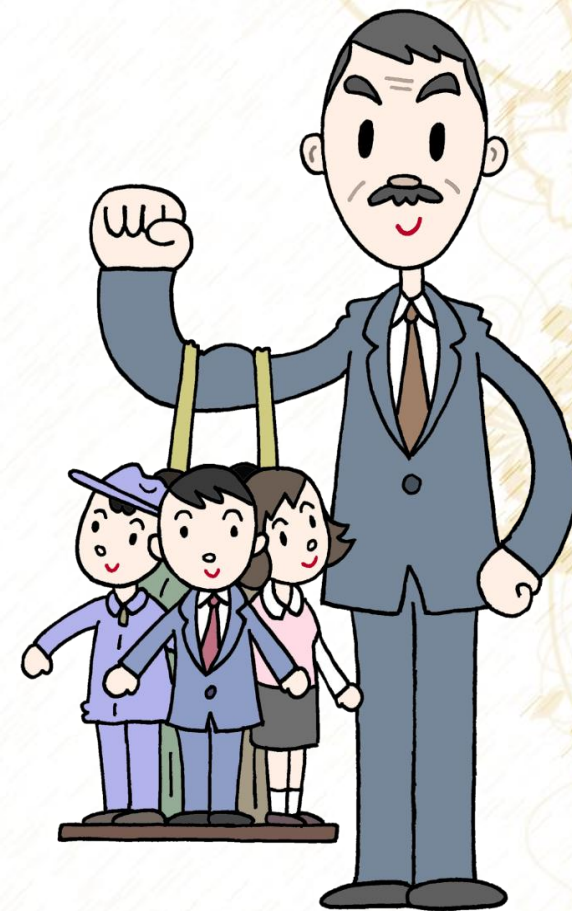
【管理心法】分秒轉念—「聖與賢可馴致」



- 亙古長河與剎那一秒哪個力量大？相信大多數人答案都是前者，但若無一秒鐘的推移，又怎麼能成就永恆。
- 成功是分秒「漸」進的累積，《老子》有云：「合抱之木，生於毫末；九層之臺，起於累土；千里之行，始於足下。」
- 我們應該學習小鐘一樣，每秒「滴答」擺一下，每天在工作、應酬當中，分分秒秒念佛，就可「轉惡念成善念」，持續不斷修正自己錯誤的觀念與行為，提升自己的境界，如此就可逐「漸」達到成聖成賢的目標啊！

【管理心法】「山上有木」—「標竿管理」的意涵

- 曾國藩所說：「**風俗之厚薄奚自乎？自乎一二人心之所向而已。**」也就是說，風俗之好壞，取決「**一二人**」心之趨向而已！「**一二人**」就是**指標型的公眾人物**，也就是「**山上有木**」。
- 一個單位的領導人，能夠**進德修業，居賢德善俗**，有「**風險管理**」的意識，洞見將來可能影響社會善良風俗的人事物，即時加以糾正，就會使風氣變好，這就是所謂的「**標竿人物**」，其影響力是相當大的。



【故事】「鴻雁殉情」的故事—「問世間情是何物，直教生死相許」
【故事】具備「五常」德行的鴻雁—「鴻雁傳書」



■「問世間情是何物，直教生死相許？」

天南地北雙飛客，老翅幾回寒暑。

歡樂趣，離別苦，就中更有癡兒女。

君應有語，渺萬里層雲，千山暮雪，隻影向誰去？」—元好問

■鴻雁仁、義、禮、智、信五常具備：空中遙見死鴈，盡有哀鳴之意，失伴孤雁，並無侵犯，此為仁也；一失雌雄，死而不配，此為義也；依次而飛，不越前後，此為禮也；預避鷹雕，銜蘆過關，此為智也；秋南春北，不越而來，此為信也。
—《水滸傳》第一百一十回「燕青秋林渡射雁」。

A decorative border in blue ink, featuring intricate floral and scrollwork patterns. The border is composed of four main sections, one in each corner, with smaller repeating motifs along the top and bottom edges. The central text is framed by this border.

簡報結束