

A decorative border in blue ink, featuring intricate floral and scrollwork patterns. The border is rectangular and frames the central text. It includes circular motifs with floral designs and swirling lines.

# 易經白話解釋

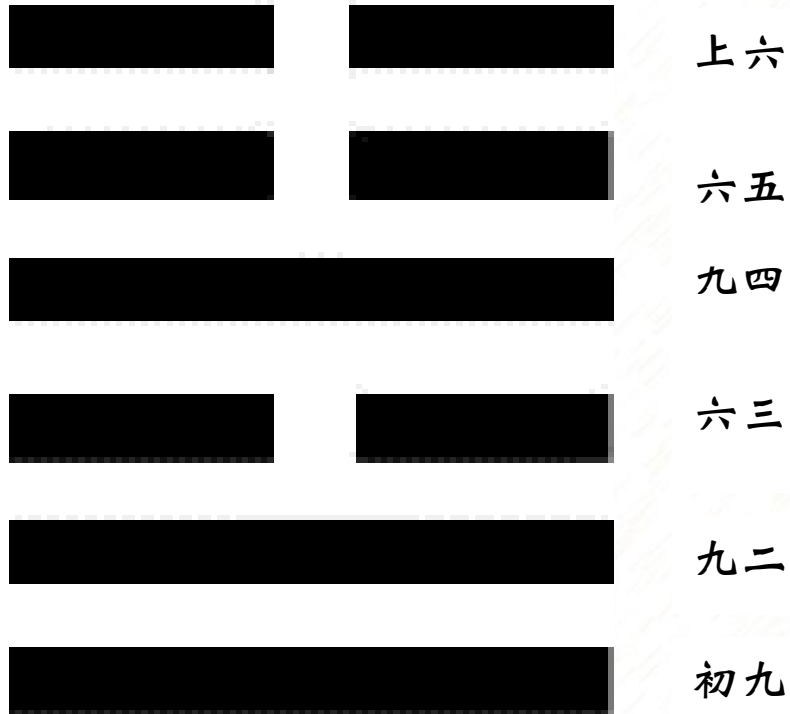
日期：2018.11.03 (第22週)

張有恆 教授

## 【釋名】

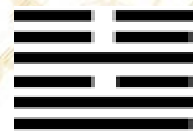
- 六十四卦之第五十四卦，下兌上震。
- 此卦卦名「歸妹」，揭示女子婚嫁不可急於強求，而**應當堅持正道，順其自然**而成之的道理。
- 「歸妹」是京房八宮卦序最後**兌宮的歸魂卦**，是歸魂中的歸魂卦，被稱為「**大歸魂**」。
- 歸妹卦的長男(「震」)在外卦，盡情表現自己魅力，兌卦的少女癡癡地追求，結果自己送上門的，不會受到重視；而且**長男可能用情不專**，導致歸妹卦的悲劇，落得最後一場空(上六無實，「**承虛筐**」也)。

## 54 雷澤歸妹





# 【卦辭】

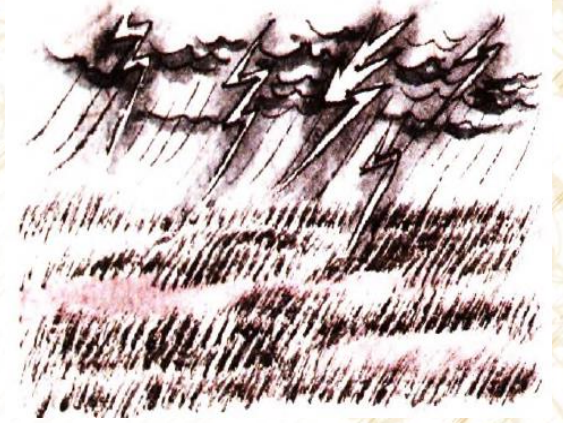
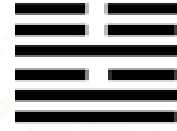


【原文】 歸妹，**征凶**，无攸利。

【章旨】 此卦辭言少女急就強求，少女倒追長男，必有凶而無利。

【譯文】 歸妹卦象徵少女出嫁，若急就強求，**必致凶險**，無所利益。

# 【象辭】



【原文】<象曰>：澤上有雷，歸妹；君子以永終知敝。

【章旨】此<象>辭勉勵君子永守夫婦之道而不廢。永終：永遠守持夫婦之道，希望有善終。知敝：敝，破壞、陳舊的意思(要事先做好風險評估)。了解夫婦之道的重要，同時會有很多現實的考驗，而不廢止夫婦相處之道。

【譯文】<象傳>說：澤上有震雷，澤隨之而動，這是少女出嫁的象徵；君子當永守夫婦之道，了解其重要性而不廢止夫婦相處之道，能夠白頭偕老，知道避免成為怨偶的弊病。



## 【象辭】



【原文】<象>曰：歸妹，天地之大義也。天地不交，而萬物不興；歸妹，人之終始也。說以動，所歸妹也。征凶，位不當也；无攸利，柔乘剛也。

【章旨】此<象>辭闡釋歸妹卦卦名、卦辭、卦象，以及女子婚嫁對於人類繁衍的重要意義。所：猶言「可」。位不當：指卦中九二、六三、九四、六五均居位不正。柔乘剛：指下卦中的六三、上卦的六五、上六，都是以陰爻乘於陽爻之上(欲望蒙蔽理智)。

【譯文】<象傳>說：少女出嫁，體現了天地的大義。天地之氣不相交合，萬物就不會生長；少女出嫁，人類就能終而復始地生息繁衍。男女相悅而後互動，則可以嫁出少女。卦辭言「急就強求必致凶險」，是因為二至五爻均居位不正。言「無所利益」，是因為陰柔凌乘於陽剛之上。



## 【管理心法】夫婦相處之道

- 歷史上有所謂「**長孫規諫**」的故事。話說唐朝太宗的皇后長孫氏，她是一位賢德的女性，當時凡是國家一切興革的大事，她都能盡力規諫太宗。
- 《中庸》云：「**君子之道，造端乎夫婦。**」夫婦如何相處是家庭幸福的關鍵，也是攸關國家社會安定的樞紐。語云：「家和萬事興」，唯有夫婦分工合作，和睦相處，家庭方有幸福快樂可言；並且「以身作則」，身教重於言教，才能培育優秀健全的下一代。
- 「每一個成功男人的背後，都有一個偉大的女人」，誠哉！斯言也。





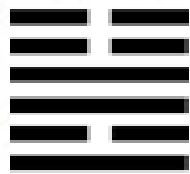
## 【釋名】

- 六十四卦之第五十五卦，下離(火、電)上震(雷)。電閃雷鳴，成就巨大，喻達到頂峰，如日中天，義為「豐大」。<序卦>：「得其所歸者必大，故受之以豐，豐者大也。」
- 說明豐沛盛大之時，應當更加注重修德慎行，以保安泰，同時也說明盛極必衰的必然規律。
- 離為明(代表軟實力的文化底蘊，文化興邦)，上卦震為動(代表硬實力的富國強兵)，光明而活躍，充滿生命力，是豐沛充盈的象徵，故名豐。
- 《老子》說：「多藏必厚亡」，意思是藏的越多，失去的越多。人要能夠懂得布施(包括財施、法施、無畏施)，才能避免「豐招損」啊!



## 55 雷火豐

# 【卦辭】



【原文】豐，亨，王假之，勿憂，宜日中。

【章旨】此卦辭言應當保持豐大狀況，而使光明磊落，如日中天。假，音格，達到之意，說到做到，知行合一。日中指太陽正中，比喻保持豐德。

然而，日中不可永恒，緊接著必是西斜，因此卦辭言「亨」、「勿憂」，實際上已潛藏著憂患與危機。

【譯文】豐卦象徵豐盈碩大，亨通，只有聖王有德可以達到這個境界。無須憂慮，聖王行事光明磊落，如日在中天，照耀無所不及(按：「大人以繼明照於四方」也)。



## 【象辭】

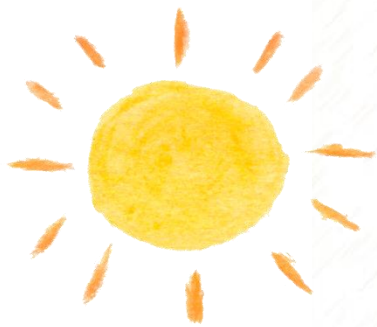


【原文】<象>曰：雷電皆至，豐；君子以折獄致刑。

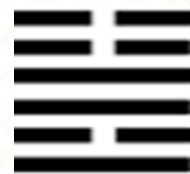
【章旨】此<象>辭勉勵君子審理訟獄，動用刑罰，必須公正無私。雷比喻刑罰，以電比喻明察。折獄，判決訴訟案件，必須公正無私。致刑，動用刑罰的意思。

【譯文】《象辭》說：雷聲和電光一起到來，有威有明，象徵豐盈碩大。君子取此象之意，審理訟獄，按律量刑，公正無私。





## 【象辭】



【原文】<象>曰：日中則昃，月盈則食，天地盈虛，與時消息，而況於人乎？況於鬼神乎？

【章旨】此<象>辭闡釋豐卦卦象，以及盛極必衰的普遍規律。盈則與時而息(生長)，虛則與時而消(消亡)。《繫辭》：「凡天地之數五十有五。」(豐卦是關於天地人鬼神的卦)。

【譯文】《象傳》說：日至中天必將西斜，月亮滿盈必將虧蝕。天地間萬物的盈滿與虧虛，都隨著天時變化而消亡與生長，盛衰無常，又何況於人呢？何況於鬼神呢？







## 【管理】「多藏必厚亡，知足不辱，知止不殆」—「滿招損，謙受益」

- 老子《道德經》云：「多藏必厚亡，知足不辱，知止不殆」。「多藏必厚亡」，就是說貯藏過多財貨，必會遭受嚴重的損失，所以「豐」不一定是好事。以「謙」持「豐」，豐中有地山謙象(初九、九四兩爻一變)，就能夠「謙受益」也。
- 《大學》說：「財聚則民散，財散則民聚。」也就是說，所以如果聚斂民財，集中在國庫之內，則人民生活困苦，勢必流離四散；把國庫之財散之於民，「藏富於民」則人民生活優裕；
- 進一步「建國君民，教學為先」，推廣聖賢的教育來「藏智於民」，百姓自然就聚集而來歸附了。
- 雷火豐卦的綜卦是火山旅卦(䷷)，蓋<序卦傳>所說：「窮大者必失其居，故受之以旅。」因一個人一富有，窮奢極欲，節儉的美德就沒有了，結果坐吃山空，流離失所，到處流浪，舉目無親，寄人籬下就是「旅」。

混元之祖太清之尊  
五千玄言包括乾坤

老子



A decorative border in blue ink, featuring intricate floral and scrollwork patterns. The border is composed of four main sections, one in each corner, connected by horizontal and vertical lines. Each corner section contains a large, stylized flower with multiple petals and a central circular motif. The lines are thin and elegant, creating a delicate and ornate frame around the central text.

簡報結束