

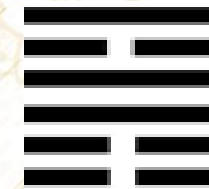
A decorative blue floral border with intricate scrollwork and circular motifs, framing the central text.

# 易經白話解釋

日期：2018.11.10 (第23週)

張有恆 教授

【管理心法】旅卦的卦中卦—大過(身心崩盤)、睽卦(互相猜忌)、漸卦(團隊旅遊)、咸卦(落葉歸根)、鼎卦(落地生根)



- 旅卦有五個卦中卦，中間四個爻所構成的卦中卦是澤風大過卦(䷛)，故傾向覆亡身心崩盤的可能性很大。
- 三、四、五、上爻構成的火澤睽卦(䷥)，就是說在外地，對陌生人難免心懷猜忌，因為不是一家人；尤其近年來恐怖主義的盛行，在國外旅行更會造成人們彼此互不信任的程度提升；初、二、三、四爻構成風山漸卦(䷴)，也就是最好不要一個人出國或旅行，因舉目無親，故要組成團隊。
- 初、二、三、四、五爻構成的是澤山咸卦(䷞)，所謂人不親土親，旅行在外總會有「他鄉遇故知」的喜悅，同時到老年也希望有機會能「落葉歸根」。

【管理心法】旅卦的卦中卦一大過(身心崩盤)、睽卦(互相猜忌)、漸卦(團隊旅遊)、咸卦(落葉歸根)、鼎卦(落地生根)



■二、三、四、五、上爻構成火風鼎卦(䷱)，這個卦告訴我們，若不能「落葉歸根」，而需要在國外定居，那就勇於開創新的人生，面對現實，「落地生根」還是會有前景的。

■人生在世，須了解李白<春夜宴桃李園序>所說：「夫天地者，萬物之逆旅；光陰者，百代之過客」，就是說：「天地，是萬物暫時居住的旅舍；光陰，是穿越百代不停的過客。」所以，不應執著自己在這世間的一切，因我們都只是天地宇宙及時間洪流的「旅人」或「過客」而已！

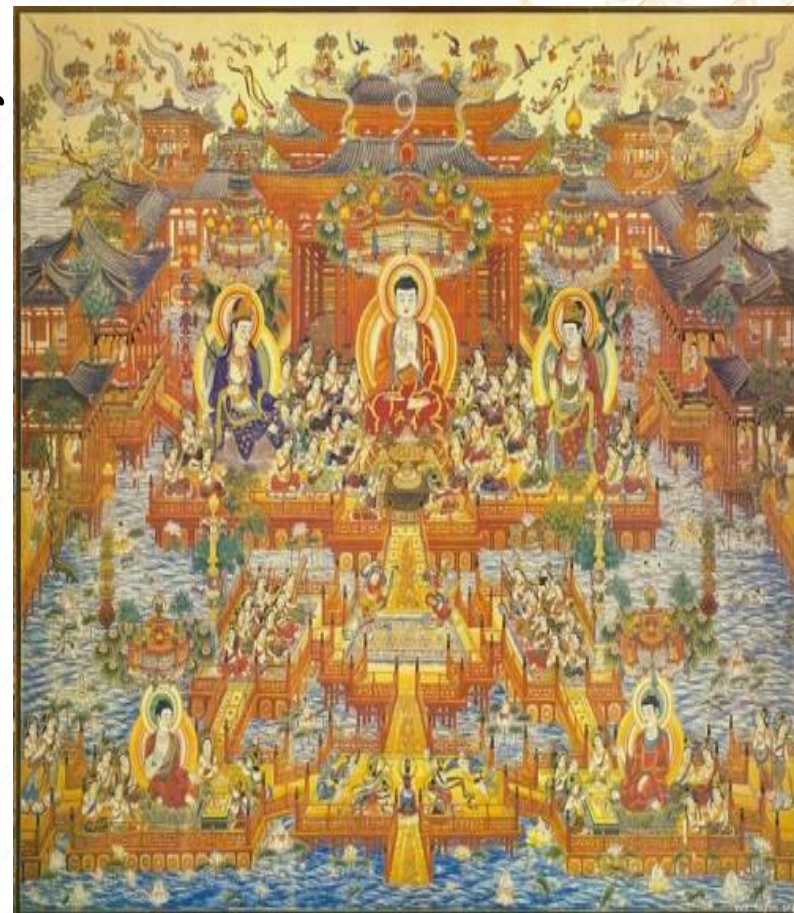


## 【管理心法】三界無安，猶如火宅，眾苦充滿，不可停留(不留獄)

■ 《法華經》云：「三界無安，猶如火宅，眾苦充滿，甚可怖畏」，其中火宅的比喻，就是指在三界(欲界、色界、無色界)中，包括人世間都是像火宅地獄，只是讓我們短暫居留，因此不可留戀世間的榮華富貴，要能「厭離娑婆，欣求極樂」！

■ 《無量壽經》云：「愛欲榮華，不可常保，皆當別離，無可樂者。」又「浮屠不三宿桑下，不欲久生恩愛也」。

■ 旅卦所說「不留獄」，就是希望我們要有「山上有火」的危機意識，趕快「念佛」出離三界苦海的「監獄」。



## 【故事、二】三界火宅、人生如「夢」一如「客」、如「塵」

- 【故事一】：「三界火宅」的譬喻
- 【故事二】昔呂洞賓曾三次晉京，參加國家科舉考試，求取功名不遂，乃鬱鬱而返。當時，鍾離欲度呂洞賓，在其旅途當中的旅館等待呂洞賓。鍾離便給呂洞賓一個枕頭休息。夢中一生所處皆順境，竟招殺身之禍；此段公案與另一「黃粱一夢」的故事類似。
- 此兩個故事，大抵說明人生的際遇，富貴榮華、悲歡離合，皆是夢幻泡影，如「天地者，萬物之逆旅；光陰者，百代之過客」；
- 佛在《楞嚴經》「十番顯見」所說：「以搖動者，名之為塵；以不住者，名之為客。」所以我們在這世間，只是投寄旅亭之過「客」（「客來客往」），不是「主」（「心性常住」）人；由如空中飛揚搖動之「塵」（「塵質搖動」），不是寂然不動之虛「空」（「心性常寂」）。一切客塵統統都要銷歸自性，時時刻刻安住在主人——空性、覺性上。

## 【釋名】

- 六十四卦之第五十七卦，下巽上巽，**憂患九卦之一**。
- 巽義為**謙順**，揭示為人處亂世應當**謙虛低調、沉潛**，以致亨通的道理，但也反對盲目順從，優柔寡斷和過於自卑畏縮，主張**謙順而達到有所為**。
- 吾人想要融入新的環境，和大家打成一片，就一定**要有深入的過程**；因「巽者，入也」。選定目標，**全力以赴，十年磨一劍**。
- 《中庸》：「**君子無入而不自得**」。《大學》：「**無所不用其極**」（君子做事要想盡一切辦法，來達到完善的境界）；吾人要深入到與**自性**相應，則「**萬物靜觀皆自得**」也。

上九

九五

六四

九三

九二

初六

## 57 巽為風



## 【象辭】



【原文】<象>曰：隨風，巽；君子以申命行事。

【章旨】此<象>辭勉勵君子申曉命令，施行政事。隨風就沒有阻力，無所不順，乃引申出申命行事的義理。

【譯文】<象傳>說：風連續相隨而吹，這就是謙順的象徵，君子當效此而反覆地三令五申曉諭命令，然後施行政事。

## 【象辭】



【原文】<象>曰：重巽以申命，剛巽乎中正而志行，柔皆順乎剛，是以小亨，利有攸往，利見大人。

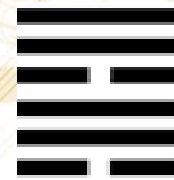
【章旨】此<象>辭闡釋巽卦卦名、卦辭、卦象。「重巽」就是說明巽卦要深入再深入，低調再低調，沉潛再沉潛，目的是要伸張天命(因果)，開發自己本具的智慧德能。小亨，就是要謙虛低調，懂得用柔，才能亨。

【譯文】<象傳>說：上下皆謙順而反覆地曉諭命令或天命，陽剛者(九五)具有謙順而中正的美德，其人志得以施行，陰柔者(初六、九四)都能順從陽剛者，因此卦辭言「保持謙順，稍亨通，有所前往必將有利，謁見大人必將有利。」





【管理心法】巽卦的卦中卦一大過(低調沉潛)、睽(陌生猜疑)、家人(熟能生巧)、鼎(開花結果)、中孚(心懷誠信，自覺覺他)



■<序卦>說：「巽者，入也。入而後說之，故受之以兌」。可見巽卦是告訴我們要以低調、謙卑、沉潛的態度，來展開新的人生學習，融入新環境。

■巽卦由初、二、三、四爻構成的澤風大過卦(䷛)，代表巽卦從基層開始沉潛、低調，深入、腳踏實地，有「大過」壓力超過負荷的歷練，是成功前必經的歷程。

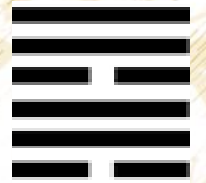
■二、三、四、五爻構成的火澤睽卦(䷥)，也就是說想要內化、本土化的過程當中，是很辛苦的，學習《易經》想要「巽」(深入)的時候，剛開始是「大過」，什麼都不懂，然後發生「睽」，每個卦都很陌生。

■三、四、五、上爻構成的風火家人卦(䷤)，由「睽」變成「家人」，就是「學而時習之」，越來越熟悉。

古代學習之  
理念方法  
一門  
深入  
長時  
薰修

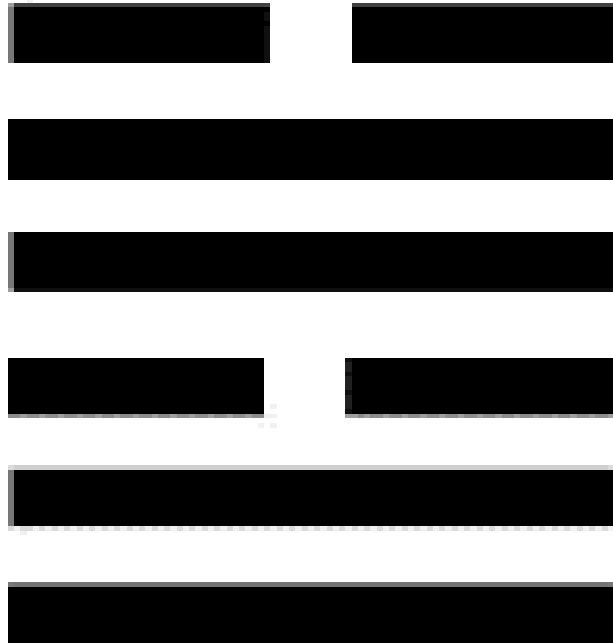
淨古心齋  
歲  
印

【管理心法】巽卦的卦中卦一大過(低調沉潛)、睽(陌生猜疑)、家人(熟能生巧)、鼎(開花結果)、中孚(心懷誠信，自覺覺他)



- 初、二、三、四、五爻構成火風鼎卦(☲☱)，告訴我們要立足當下，想辦法落地生根，開花結果。
- 二、三、四、五、上爻構成風澤中孚卦(☴☱)，就是要建立自己學習聖道的「信」心。
- 能夠「一門深入，長時薰修」之後，就可以開始講經說法，自覺覺他；不僅可展開新一代的傳承，荷擔如來家業，也可以如《無量壽經》所說：「去惡就善，朝聞夕改，奉持經戒，如貧得寶；改往修來，洗心易行，自然感降，所願輒得」，過一個幸福美滿的人生！

## 【釋名】



上六  
九五  
九四  
六三  
九二  
初九

- 六十四卦之第五十八卦，下澤上澤。兌卦是無言之說，無心之悅。兌卦卦辭：「亨，利貞。」卦爻辭總字數在64卦中最少(3+26)。
- 澤為水，兩澤相連，團結一致，朋友相助，歡欣喜悅。兌卦是法喜的象，兌卦是正西方，也是西方極樂世界。
- 兌即「說」或「悅」，為欣悅之意，說明人與人之間應當和悅相處的道理。

## 58 兌為澤

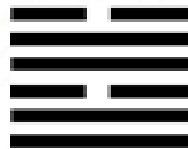
# 文王後天八卦圖

# 西方極樂世界



西方極樂世界

## 象辭



【原文】〈象〉曰：麗澤，兌；君子以朋友講習。

【章旨】此〈象〉辭勉勵君子與朋友講習以切磋學問。

「講」是在課堂上授課，「習」是天天去練習，

落實在日常生活。《周易禪解》：「以文會友，講也。以友輔仁，習也。」《無量壽經》云：「微瀾徐迴，轉相灌注，波揚無量微妙音聲」，說明極樂世界泉池的水，能演說無量妙法之音聲。

【譯文】《象傳》說：兩澤相連，互有補益，是相互受益的象徵。君子得此啓迪，常與良朋益友互相講習切磋，互相補益。



A decorative border in light blue ink, featuring intricate floral and scrollwork patterns. The border is composed of four main sections, one in each corner, with smaller repeating motifs along the top and bottom edges. The central text is framed by this border.

簡報結束