

- ❖ 「甲子」的系統雖然建立得很早，可是說它是文字的源頭，則是不妥當的，理由是這些干支本身就是文字，它們各有其造字時的本義，如果說倉頡造字是依法甲子，那麼我們不禁還是要問，這些「甲子」創造時是憑依什麼？

- ❖ →天干地支多是「假借」

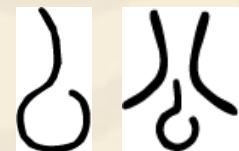


- ❖ 再者今傳《鵠冠子》一書極可能是部偽書，因為在《漢書·藝文志》僅著錄一篇，韓愈時所讀有十六篇，至《四庫全書總目》則有三十六篇，這種逐代增多的情形，恐怕就是後人所增加的，所以清姚際恆把它列入《古今偽書考》裡，因此它所記載的傳說，自然必須存疑。

❖ 四、倉頡

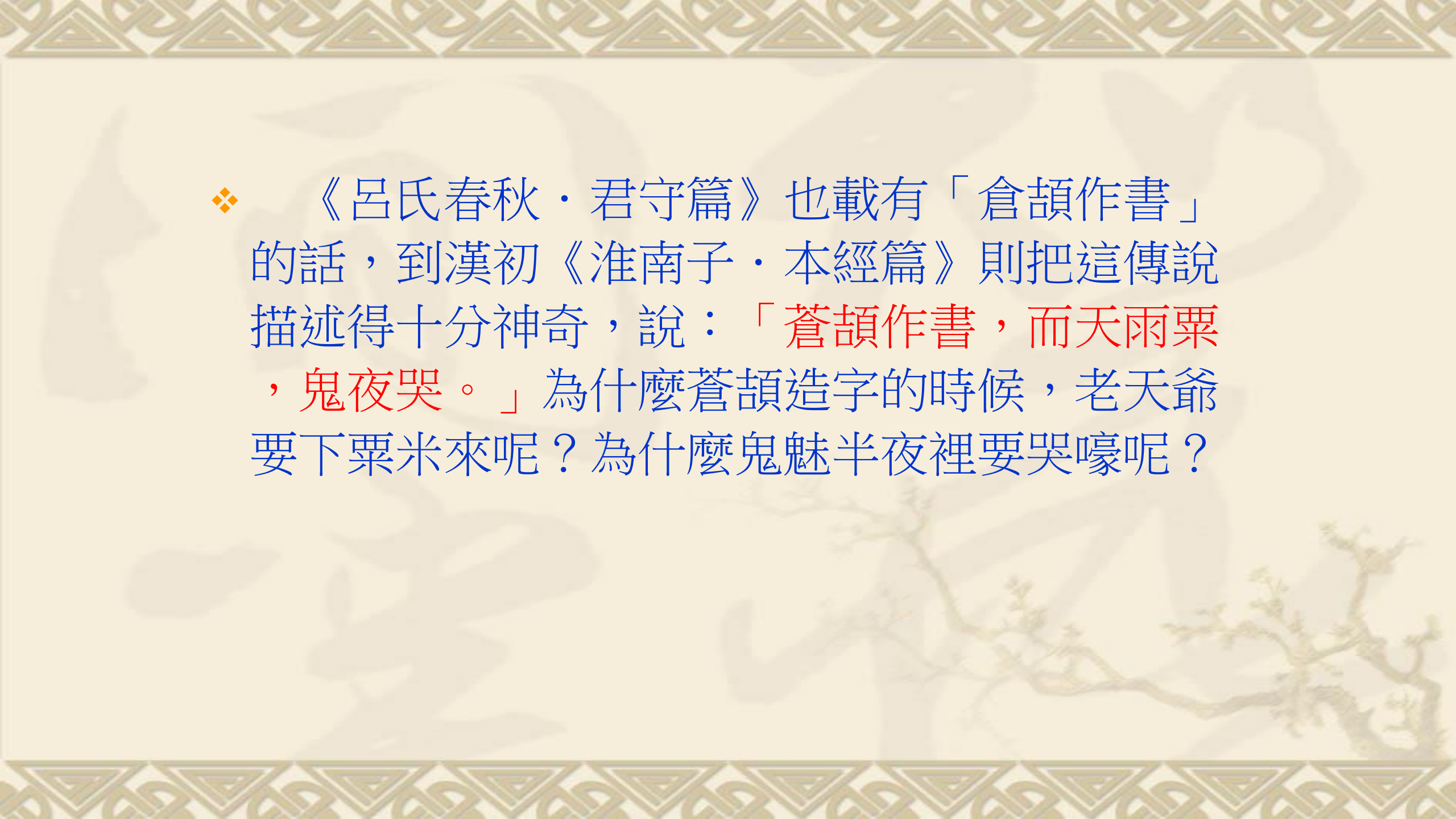
❖ 談到中國文字的起源，倉頡造字說是歷來流傳最廣，最膽膾炙人口的傳說。這個傳說早在戰國時代便十分盛行，例如《韓非子·五蠹篇》說：「古者蒼頡之作書也，自環者謂之私，背私謂之公。」

❖ 漢人亦將文字的發明權歸於「倉頡」：



《說文解字·序》承之謂「倉頡之初作書蓋依類象形，故謂之文。」

《北京大學藏西漢竹書[壹]》所收《蒼頡篇》亦有「蒼頡作書，以教後嗣」之說。

- 
- ❖ 《呂氏春秋·君守篇》也載有「倉頡作書」的話，到漢初《淮南子·本經篇》則把這傳說描述得十分神奇，說：「蒼頡作書，而天雨粟，鬼夜哭。」為什麼蒼頡造字的時候，老天爺要下粟米來呢？為什麼鬼魅半夜裡要哭嚎呢？

漢延熹五年（162年）

- ❖ 除此之外，還有各類關於倉頡造字的說辭，不一而足，總的說來，關於倉頡的事蹟，文獻上的記載，從來沒有清楚過，異說紛紜，就以其時代來說，唐孔穎達曾詳列各家不同的說法，他在〈尚書序〉的疏解裡說：



蒼頡，天生德于大聖，四目靈光，
為百王作書以傳萬嗣。

張揖云：蒼頡為帝王，生於禪通之紀。……如揖此言，則蒼頡在獲麟前二十七萬六千餘年，是說蒼頡其年代莫能有定。

→古人對於「倉頡」是君還是臣？是哪個朝代的人？都說不清楚。

從這些敘述裡，我們不難看出光是倉頡的時代，就很難弄清楚，甚至晉張揖還推想在「獲麟前二十七萬六千餘年」的洪荒時代。

先	《荀子·解蔽篇》	故好書者衆矣，而倉頡獨傳者，壹也。	
	《呂氏春秋·君守篇》	蒼頡作書。	
秦	《韓非子·五蠹篇》	古者蒼頡之作書也，自環者謂之私，背私謂之公。公私之相背也，乃蒼頡固以知之矣。	
兩	《世本·作篇》	沮誦、倉頡作書。	
	《淮南子·脩務訓》	史皇產而能書。	
	《論衡·骨相篇》	蒼頡四目，為黃帝史。	
漢	高誘注《淮南子》	史皇蒼頡生而見鳥跡知著書，故曰史皇，又曰頡皇。	
	高誘注《呂氏春秋》	蒼頡生而知書，寫倣鳥跡，以造文章。	
緯	《春秋元命苞》	倉帝史皇氏，名頡，姓侯剛。龍顏，侈哆，四目，靈光。實有睿德，生而能書。及受河圖綠字，於是窮天地之變，仰觀奎星闡曲之勢，俯察龜文鳥羽山川指掌，而創文字。天為雨粟，鬼為夜哭，龍乃潛藏。治百有一十載，都於陽武，終葬於衛之利亭鄉。	
	《春秋命歷序》	蒼頡龍顏。	
	《春秋演孔圖》	蒼頡四目，是謂并明。	
	書	《孝經援神契》	奎主文章，蒼頡效象，洛龜曜書丹青，垂萌文字。
		《河圖玉版》	蒼頡為帝，南巡狩，登陽虛之山，臨於玄扈洛汭之水。靈龜負書，丹甲青文以授之帝。文捉二十八字，景刻于陽虛之石。李斯止識八字，曰：“上天垂命，皇辟迭王。”今已不可尋矣。

- ❖ 其實古人談論造字者，除了倉頡之外，偶而也會有部分文獻提到伏犧、沮誦、朱襄、史皇等人，不過也同屬傳說的性質，於史無徵，並不可信。但是大多數的文獻資料都指稱造字者為「倉頡」，何以如此？這就頗值得深思玩味了。

❖ 近代的語言文字學家都相信語言文字是人類社會進步下的產物，它們是人類往來交際下，日積月累而逐步形成的，是約定俗成的，不會是某一個發明家，在某一時某一地發明而來的，它們是眾人智慧的結晶。

- 1.文字的使用是大家約定俗成，不是哪個人說了算。
- 2.文字的演變從來沒有中斷過。
- 3.文字的創造有先後順序。

❖ 在遠古的時期，可能有「倉頡」這個人，或這個氏族，它與我們後世流傳的漢字有密不可分的關係，就如同古人相傳隸書為秦始皇時程邈所造，但是從近代地下出土的秦簡文字來分析，我們可以知道隸書早就流行在春秋戰國時代，在程邈之前就已經有了，不過程邈應該是整理隸書而有貢獻的人，卻因此專擅了「造隸」的名聲。

→ 倉頡可能在整理文字的過程中扮演統籌的腳色，但文字並非他創造的。

→ 「倉頡」這個人最早見於何處？誰最早提到「倉頡」？

「倉頡」甲骨文金文未見，傳世文獻最早見於《荀子》，若蒼頡是皇帝史官，何以要晚到戰國中晚期的《荀子》才有記載。

- ❖ 又例如相傳秦將蒙恬造筆，但事實上據近代地下出土文物也都證明早在蒙恬之前就有了毛筆，晉崔豹《古今注》就曾認為蒙恬造的是秦筆，一種經過改良的毛筆，但蒙恬卻因而獲致「造筆」的名聲。
→毛筆在商代就已經出現。

「祀」墨書白陶片 商代晚期墨蹟文字
(1932年出土)



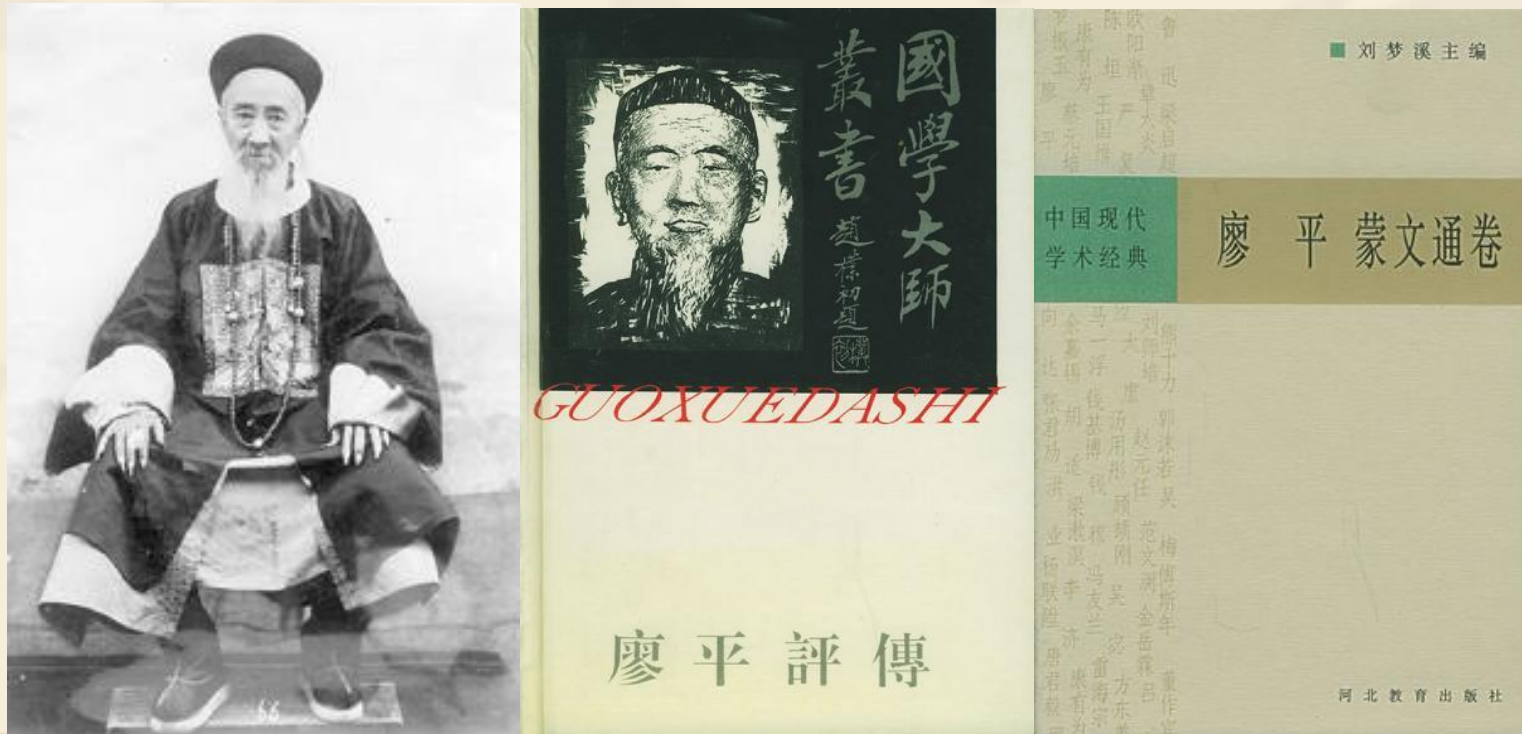
❖ 因此，「倉頡」這個名詞，必然跟漢字的流傳有極密切的關聯，或許它也是一個整理文字極有貢獻的人或氏族，因而獲得「造字者」的美名。

❖ 《荀子·解蔽篇》曰：「好書者眾矣，而倉頡獨傳者壹也，……。是倉頡者以前，已先有造書者，……。」

*這是傳世文獻中最早提及「倉頡」的書。

說明在遠古的時期，「好書」的人很多，但能單獨流傳到後世的，只有「倉頡」一家，這正是「倉頡」跟我們後世流傳的文字有密切關聯，卻不是「造字者」的具體寫照。

倉頡造字的傳說，古時也有人不贊成，到近代懷疑者更多。例如清末四川的今文經學家廖平，晚年寫了一本《經學六變記》，主張後來的漢字實際是孔子親手制定的。今文經學喜歡神化孔子，所以把造字的功績也歸到孔子名下去了。



第05講：漢字的形成與發展 1

裘錫圭《文字學概要》第三章

- ❖ 【本單元重點】
- ❖ 原始文字的種類
 1. 甲類：幾何形符號。
 2. 乙類：象實物之形。
- ❖ 族徽
- ❖ 漢字形成完整文字體系的時間

原始文字的種類

❖ 刻劃或繪寫在原始社會時期遺物上的各種符號。根據外形上的特點，分成兩大類：

1. 甲類：幾何形符號。
2. 乙類：象實物之形。

先談甲類，甲類符號絕大部分刻劃或繪寫在陶器上，小部分刻在龜甲、獸骨或骨器上。它們行用的時間也很長久。

賈湖遺址
(距今7000-8000年前)
可以看到最早的「字」



❖ 賈湖遺址 新石器時代文化遺址，位於河南省漯河市的賈湖村發現。



賈湖遺址 骨笛



- ❖ 分為七個音階
- ❖ 用鶴類動物的骨頭鋸去兩端關節鑽孔而成。

陶文

最早研究陶文的是瑞典地質學家安特生（Johan G. Andersson），他來到中國負責調查地質、採集古生物化石。是中國現代考古學的奠基人之一。1923年，首次提出「仰韶文化」的概念。

1921年發掘河南省仰韶村遺址，取得政府同意後，約有三萬件未經修復的陶片陶器運回瑞典，目前仍由東方博物館收藏的仰韶陶器大概有四百多件。

依據陶文，主張中國文化西來說
→即中國文化（文字）是中亞傳入

位於瑞典斯德哥爾摩



1.甲類：幾何形符號。

❖ 根據外形上的特點，陶文分成兩大類：

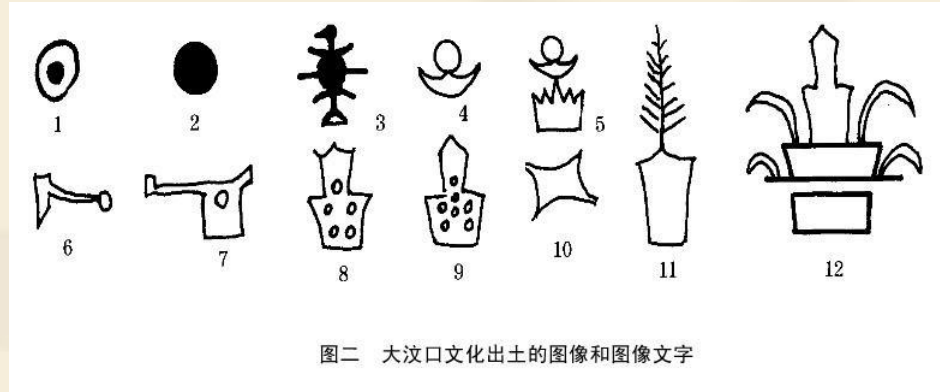
1.甲類：幾何形符號。

2.乙類：象實物之形。

從新石器時代起，中國境內某些古早文化的陶器上便有符號出現。有的符號是刻劃的，有的符號則是用毛筆一類工具繪寫的。就數量而言，刻劃的數量比繪寫的要多。

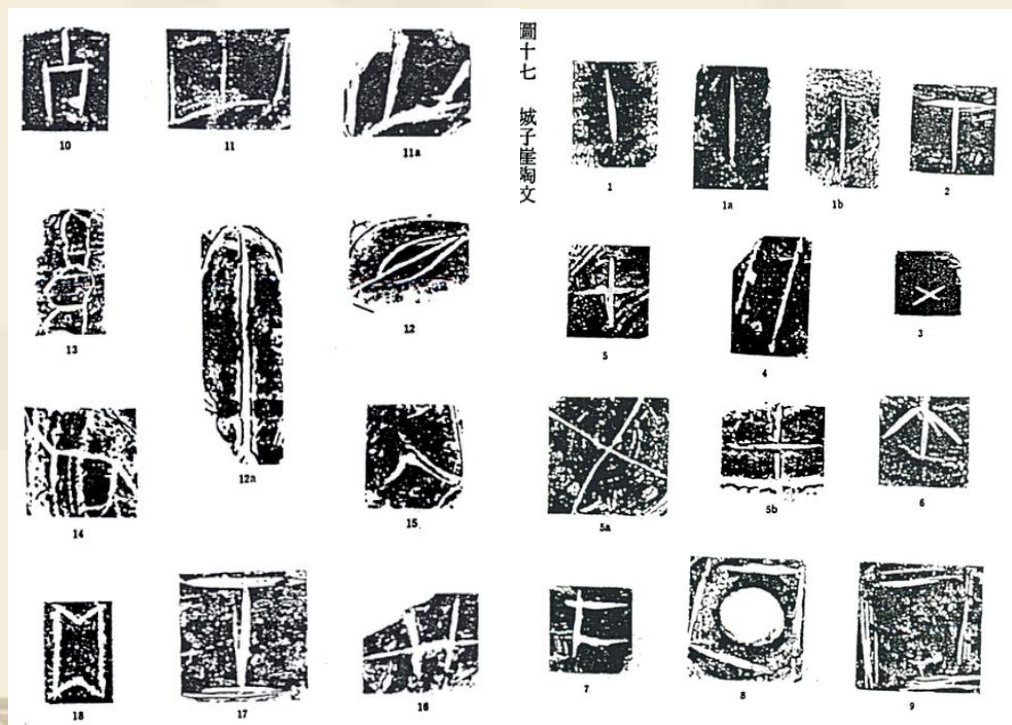
陶器的符號有一定傳統，一直到東周、秦、漢還存在的陶文，是新石器時代以來陶器符號的後身。

半坡陶符

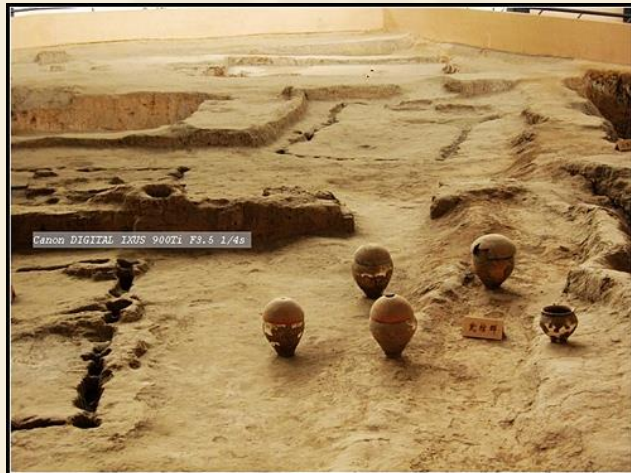


三十年代初在山東省章丘縣城子崖進行發掘，發現新石器時代的龍山文化陶片上發現了一些符號。這些符號比較簡單，可惜數目不多，不被重視。

※有覺得那些字和後世漢字很像嗎？

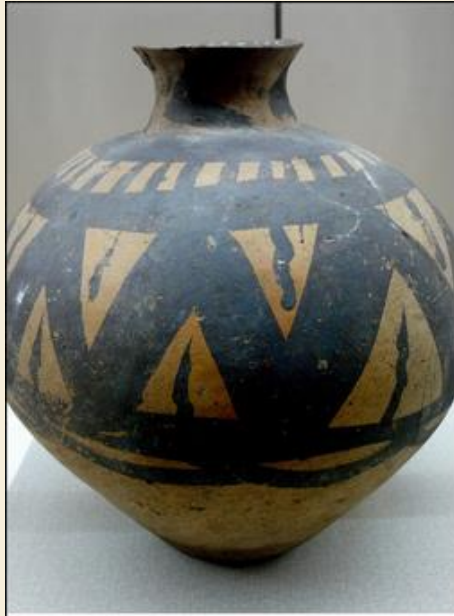


- ❖ 西安市半坡遺址所出仰韶文化陶器符號一百多例。仰韶文化比龍山文化更早，符號更多，有些「刻劃較繁」，容易和文字聯繫起來，於是很快引起古文字學界的重視。（根據碳14年代測定，半坡類型的時代距今已有六七千年之久）



© matti collections





1.半坡這種符號，在陝西長安、臨潼、郃陽、銅川、寶雞和甘肅秦安等地也有發現，有一些共同的特點。

2.符號基本上只見於一種彩陶鉢，一般刻在鉢口外面黑色的邊緣上。

3.每個鉢刻一個符號，極少數是兩個符號刻在一起。

像西安半坡和臨潼姜寨發現的幾種陶器符號，是否為文字，爭議很大。



图一 半坡、姜寨仰韶文化陶器符号

郭沫若的話



郭沫若曾研究半坡的刻劃符號，他主張：「刻劃無疑是具有文字性質的符號，如花押或者族徽之類。後來的器物上，無論是陶器、銅器或者其他成品，有『物勒工名』的傳統。特別是殷代的青銅器上有一些表示族徽的刻劃文字，和這些符號極相類似。彩陶上的刻劃記號，肯定就是中國文字的起源，或者原始文字的子遺。」

郭沫若稱半坡陶器上的刻劃為「具有文字性質的符號」，這是謹慎的科學態度。

→具有文字性質，但還不是文字。

❖ 「物勒工名」是一種春秋時期開始出現的制度，器物的製造者要把自己的名字刻在上面，方便管理者檢驗產品品質，「勒」可以理解成刻的意思，「物」就是所有的器物，在器物上面要刻上製造者的名字。

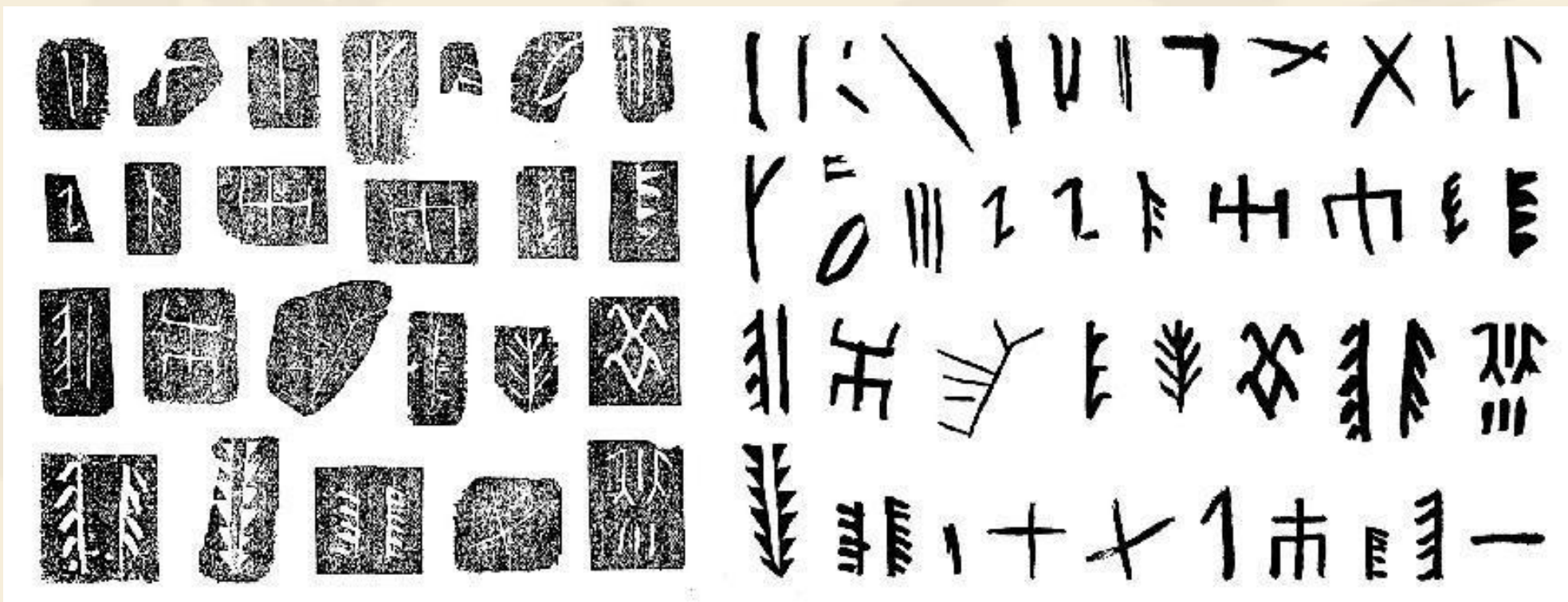
❖ 燕王作行儀戣，右工尹青，其工豎。

當時的王 負責的有司 工人

◎戣，古兵器名，戟屬。



半坡的陶器符號是由刻劃的幾何線條構成的，積畫的可釋為數字「一」、「二」、「三」，叉形的可釋為數字「五」、「七」。
但也可能只是巧合，用後世的文字去比附，總是有些危險。



年代更晚的龍山文化陶器，也發現有刻劃符號。除前面提到的山東章丘城子崖外，其他一些地方先後均有發現。

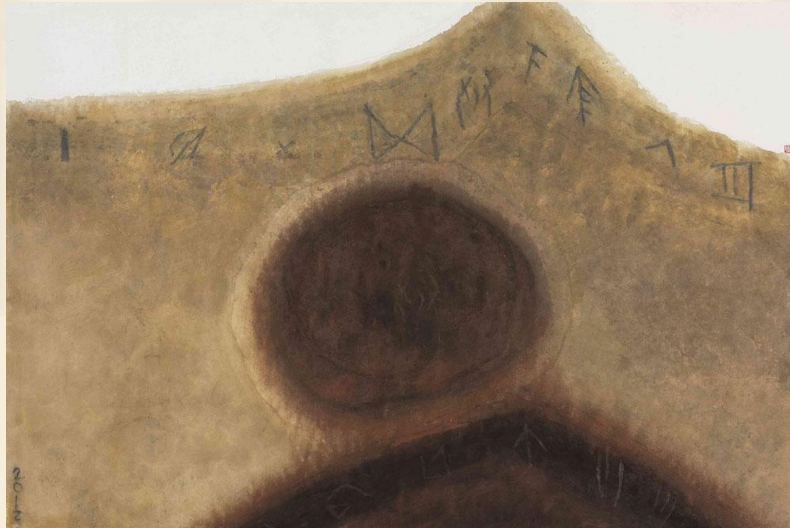


图三 邹平丁公遗址出土的龙山文化陶文



龍山文化陶器

- ❖ 河南登封王城崗最近出土的兩例，筆劃比較繁複，其年代已近於文獻記載中的虞、夏。

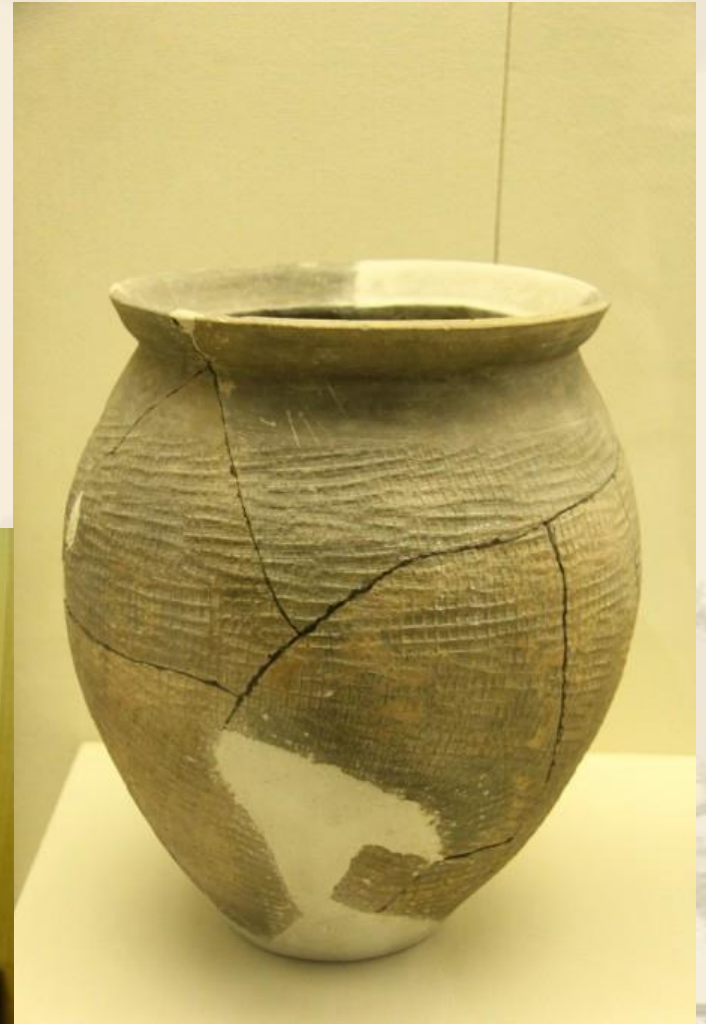


古人刻寫這些符號的目的？

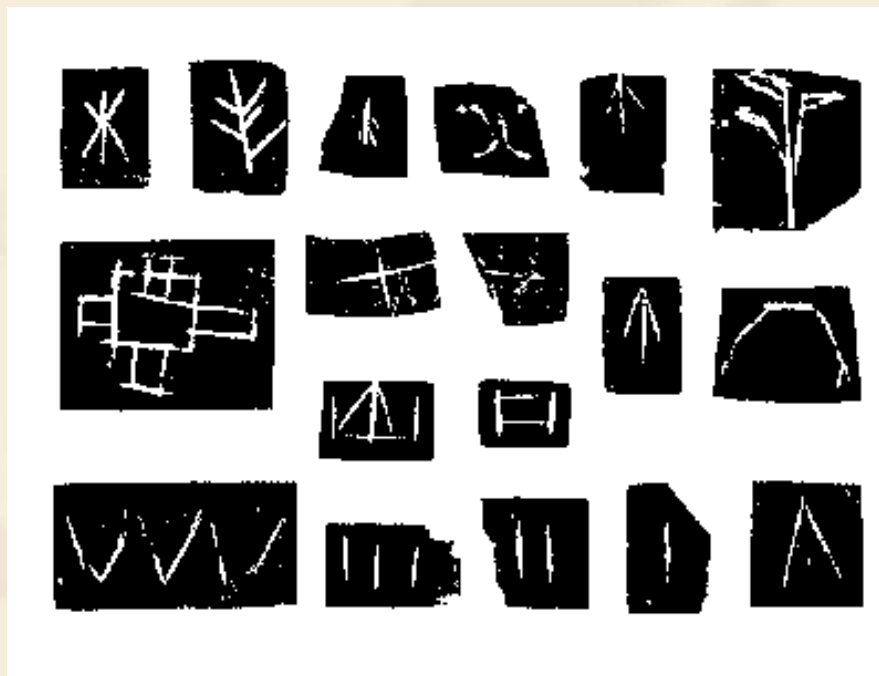
印紋陶罐



城市排水管道



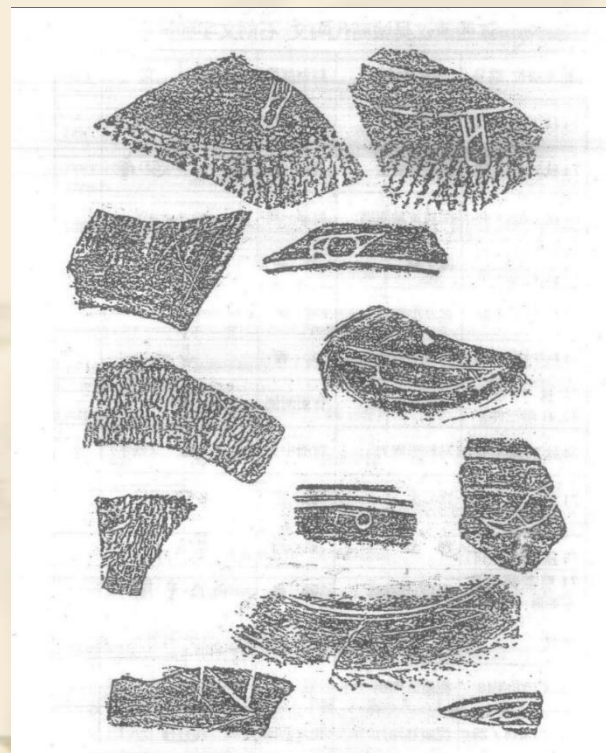
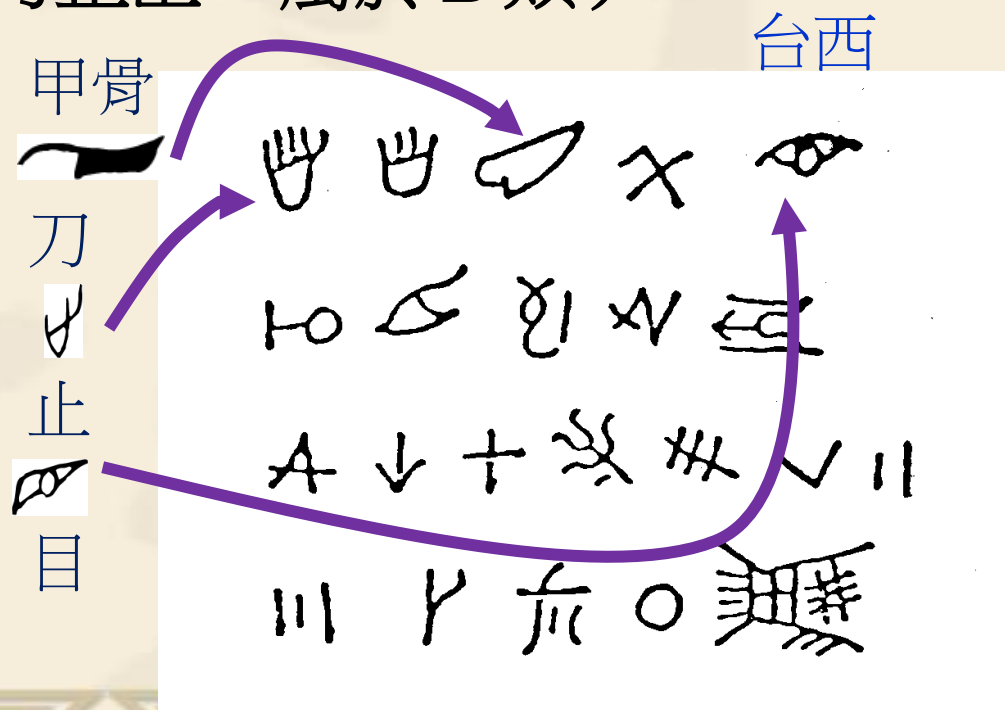
部分學者主張屬夏文化的二里頭文化，是以河南省偃師二里頭遺址命名的。二里頭發現有不少陶器刻劃符號，都在一種大口尊口沿裡面，其形體已很象甲骨文。在鄭州發現了比殷墟年代早的商代陶器符號，也刻在大口尊的口沿內。



二里頭文化陶文

❖ 在河北省棗城台西 和 磁縣下七垣出土的陶器刻劃符號，有的比殷墟早，有的和殷墟時期相當，絕大部分是和甲骨文同樣的文字，如台西發現的「刀」、「止」、「臣」等字，都很容易辨識。殷墟所出的陶器上，每每有和台西、下七垣相仿的刻劃，這些已經是嚴格意義的文字了。

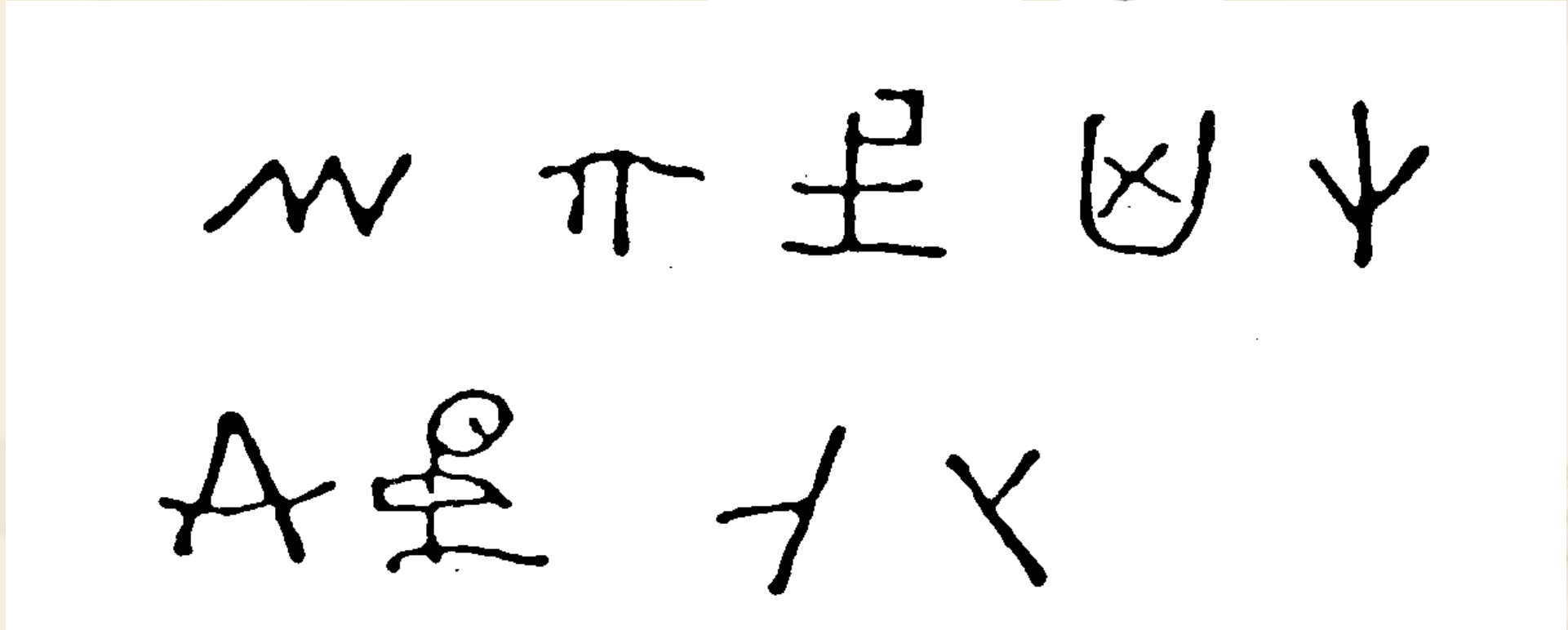
(刀止臣 屬於B類)



❖ 磁縣下七垣



甲骨文 其

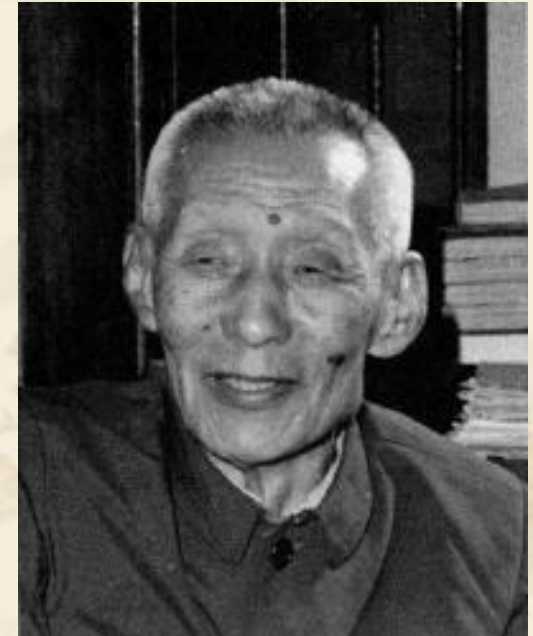


原始陶、甲刻畫符號的性質

學術界有著不同的看法：

1、把它們視為早期漢字。

◆ 有的人並且把他們跟古漢字直接聯繫了起來。如于省吾先生。



2、只是符號，還不是文字。

- ◆ 這些符號可能是代表器物所有者或器物製造者的專門記號。或者是製造陶器時「為標明個人所有權或製作時的某些需要而隨意刻畫的。」

——汪寧生〈從原始記事到文字發明〉（《考古學報》，1981年12月）

◎只是某些辨識作的符號，不是文字。

這種符號所代表的絕不會是一種完整的文字體系，也不大可能是文字，因為無法掌握他們已經被用來記錄語言的證據。（不知道表達什麼意涵）

沒有文字的民族往往已經知道用符號記數。古代原始社會使用的幾何符號，也會有這種用途。

- 古漢字除使用象具體事物之形的符號外，也使用少量幾何圖形符號。





- ◆ 「一」到「八」這些數字的就是最明顯的例子。
 - ◆ 跟這些數位同形或形近的符號，在中國原始社會使用的幾何圖形符號裡是很常見的。
- ◎這告訴我們，最早的文字，很有可能是數字。

◆ 「這類符號就是數字的前身。」

——裘錫圭〈漢字形成問題的初步探索〉





(《中國語文》，1978，3)

◆但這並不能證明原始社會使用的記數符號就是文字。

◆原始社會普遍使用的幾何圖形符號還不是文字，除了少量記數符號為漢字所吸收外，他們跟漢字的形成沒有什麼直接聯繫。

可疑之處

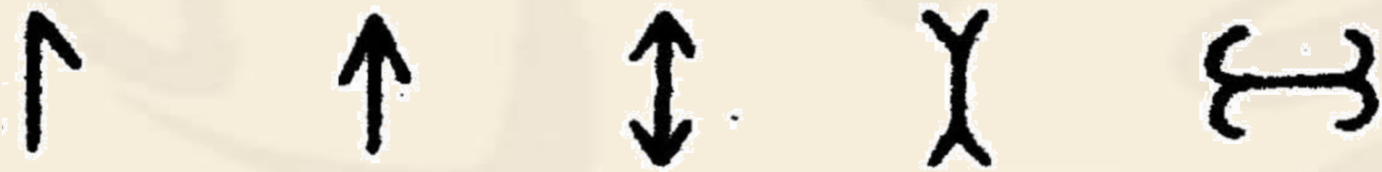


- ❖ 半坡類型符號的時代大約早於商代後期的甲骨文三千多年。如果它們確是古漢字的前身，象形程度一定大大高於甲骨文。甲骨文裡「阜」字多作，「示」字比較象形的寫法是。半坡符號裡的和，如果確實是「阜」字和「示」字的話，為什麼反而不如它們象形呢？

→照理講，文字演變應是由具體到抽象，那何以比甲骨文早三千年的半坡陶文，象形意味反而沒那麼濃。

- ❖ 沒有文字的民族往往已經知道用符號記數。古漢字除了使用象具體事物之形的符號之外，也使用少量幾何形符號。一、二、三、三(四)、X(五)、^ (六)、十(七)、八(八)、丨(十)等數字，是最明顯的例子。
- ❖ 很多學者認為這種符號就是這些數字的前身，這是有道理的。不過這並不能證明原始社會使用的記數符號是文字。

- ❖ 商代和西周時代（主要是西周早期）的銅器上時常鑄有族徽（我們所說的族徽包括族名）。大部分族徽具有象形程度明顯高於一般銅器銘文的特點，但有一小部分跟原始社會的甲類符號很相似，例如：



- ❖ 它們也有可能源於這種符號。原始社會裡用作個人或集體的標記的符號，是很容易轉化為族徽的。在商周時代，這一部分族徽符號是否已經成為文字，還是一個問題。它們的性質也許就跟後代的花押差不多。

花押：饒富個性的簽名

花押也作「畫押」、「押記」、「花書」，是代替簽名的一種簽署樣式，通常會取姓名中的一至二字採用連筆速寫、交錯相疊，有時還會加入一些符號，因此形狀千奇百怪，帶有藝術性。



❖ 我們認為原始社會時代普遍使用的甲類符號還不是文字。
◦ 除了有少量符號（主要是記數符號）為漢字所吸收外，它們跟漢字的形成大概就沒有什麼直接關係了。而且即使是那些為漢字所吸收的符號，也不見得一定是來自半坡類型符號的。

❖ 有些學者以半坡類型符號為據，說漢字已經有六千年以上的歷史。這種說法恐怕不妥當。

→ 「漢字起源」常與「中國文明起源」畫上等號，所以學者討論漢字起源時間往往帶著情感於其中，未必客觀。

2.乙類：象實物之形。

- ❖ 在田野考古中，乙類符號主要發現於山東的大汶口文化晚期遺址，一般都刻在一種大口的陶尊上。
- ❖ 大汶口文化晚期的年代約為前2800—前2500年。據近年發表的資料，已發現的刻有符號的陶尊和殘器片共有16件，其中15件是在莒縣的陵陽河和大朱村採集或出土的，一件是在諸城縣前寨採集的。

- ❖ 大汶口文化這16件陶尊及殘器片上共刻符號18個，可以歸納為8種，下面每種各舉一例
(數字表示出現次數)：



A (3)



B (3)



C (1)



D (1)



E (3)



F (1)

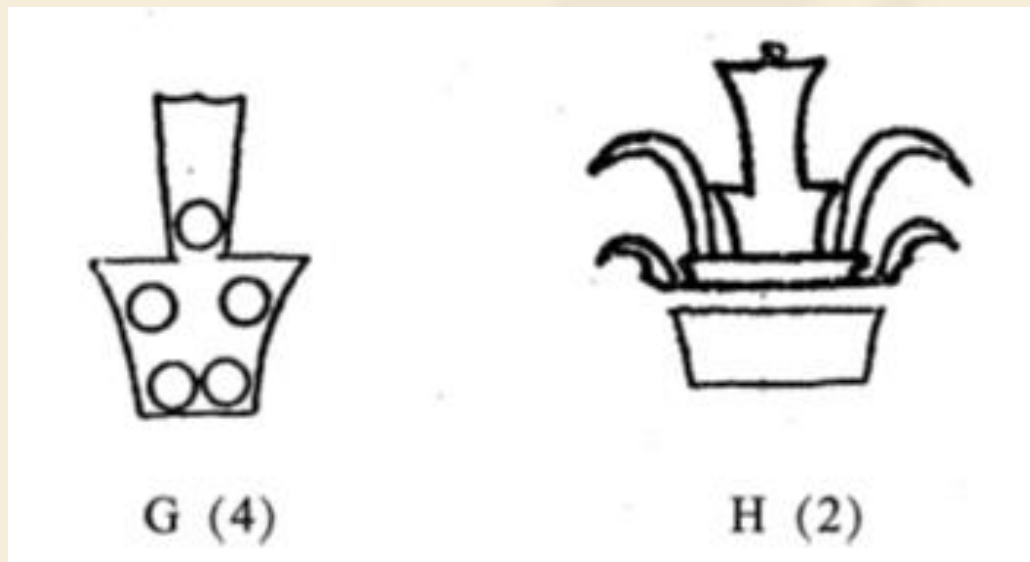
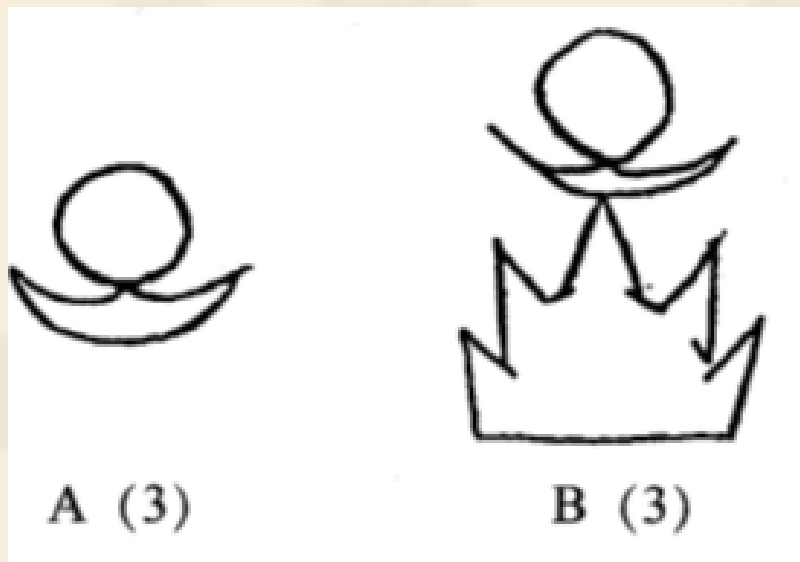


G (4)



H (2)

- ❖ **B**是在**A**下加山形（一說「火」形）而成。**G**跟**H**上部的中間部分像同一種東西。這些符號絕大多數刻在陶尊外壁靠近口沿的部位（頸部），少數刻在外壁近底處。



- ❖ 有些學者認為它們是文字，並且把它們當作比較原始的漢字加以考釋。例如：于省吾釋A為「旦」。唐蘭釋A為「炁」，B為「炁」的繁體，C為「斤」，D為「戍」或「戊」或「戌」。



A (3)



B (3)

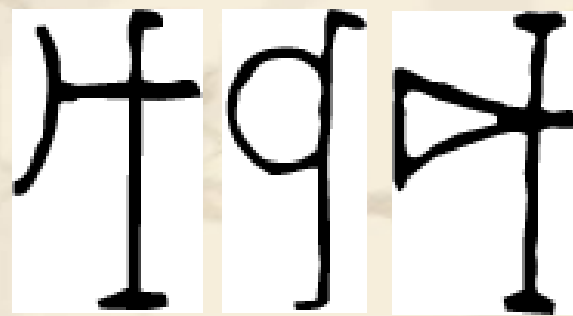
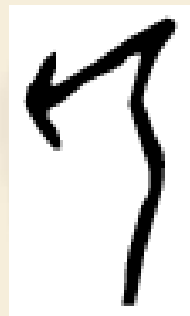


C (1)



D (1)

古文字



- ❖ 李學勤釋**B**為「炅山」合文，**F**為「封」，並指出**E**也見於甲骨文和銅器銘文，在那些資料裡用作人名或族氏。
- ❖ 汪寧生則認為它們不是文字，是「屬於圖畫記事的範疇」、「代表個人或氏族形象化的圖形標記」。



E (3)



F (1)



G (4)



H (2)

- ❖ 汪寧生在〈從原始記事到文字發明〉一文中所指出的「真正的文字要從表音開始，是能夠記錄語言的符號。陶器上這幾個孤立的圖形，還不能證明這一點」。



A (3)



B (3)



C (1)



D (1)



E (3)



F (1)



G (4)



H (2)

- ❖ 另一方面，大汶口文化乙類符號雖然還不能斷定為原始文字，畢竟是已發現的最像古代象形文字的一種符號。
- ❖ 由它們並非出於一地的遺物上不止一次地出現的情況來看，這種符號的穩定性顯然也是相當強的。
- ❖ 它們無疑可以看作原始文字的先驅。如果文字形成的過程接著開始的話，它們的一部分應該是會轉化成文字的。