



《佛教三字經》(3)

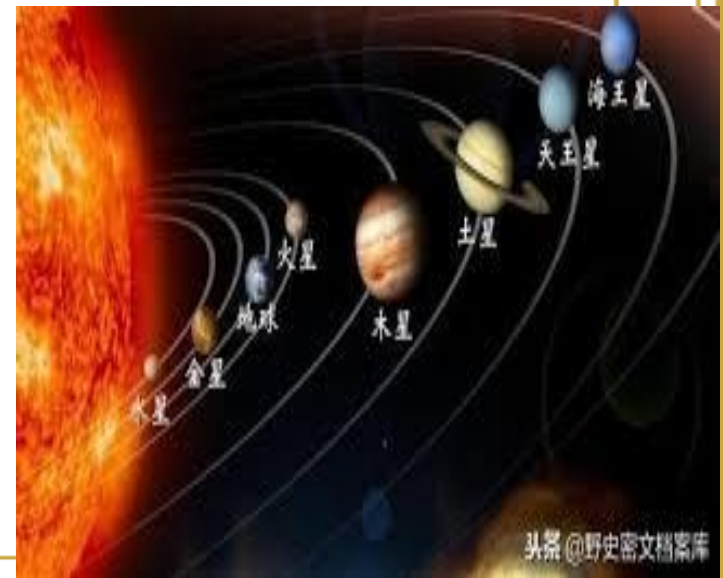
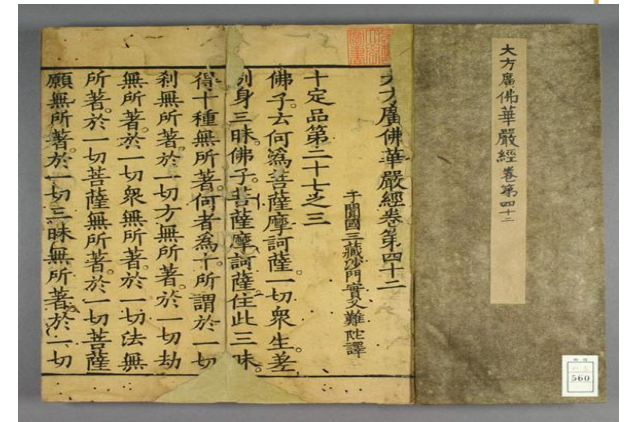
白話解釋

主講人：張有恆 教授

2019年5月4日

【補充】啟大教，說華嚴；剎塵海，現寶蓮。

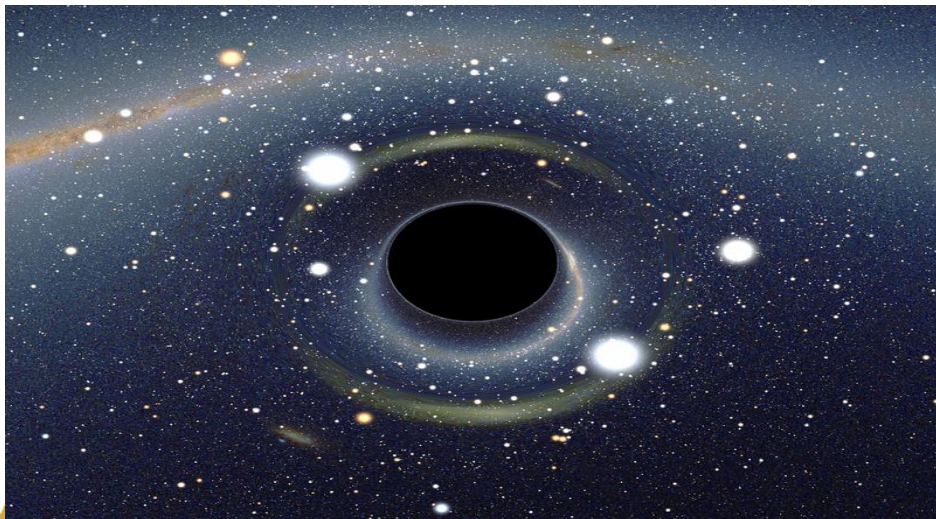
- 佛成佛之後，三七日演說佛教的根本法輪—《華嚴經》。華嚴宗稱《華嚴經》為「一乘圓頓」的「大教」，幫眾眾生一生成佛；
- 太虛空中有無量無數的世界種，每一個世界種，有不可說佛剎微塵數廣大世界圍繞，都安住在香水海中(性識比喻作香水海)大寶蓮華裡(蓮華表出淤泥而不染，喻顯大乘法界真如)。
- (按：在華藏世界海，所有的世界種裡面，其中「一個世界種二十重世界」(十重表自利，十重表利他)，第十三重世界就有娑婆華藏世界，就有西方極樂世界。)



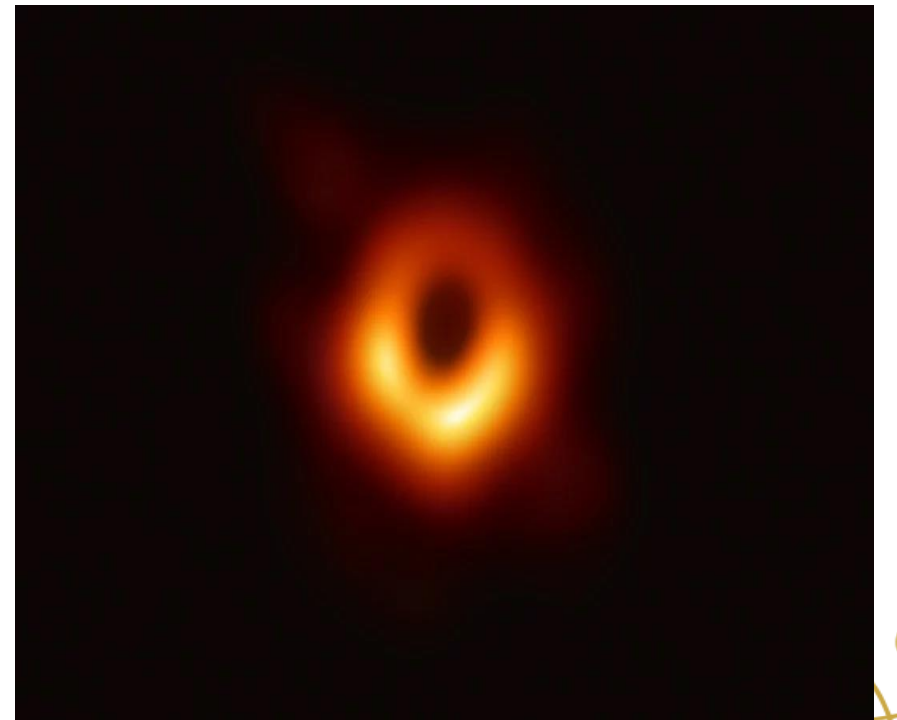
【補充】浩瀚無邊的宇宙黑洞—須彌山(高大積聚體)?

2019年4月10日，中研院在內的「事件視界望遠鏡（EHT）計畫」首度公開人類史上第一張黑洞的照片，引起全世界的關注。

距離我們27,000光年那麼遠，但我們相信它在那裡，就位在銀河系的中心。



大麥哲倫雲面前的
黑洞（中心）
的模擬視圖



開顯圓，法華會，學無學，得授記。

- 佛在第五時(八年)「法華會」上，
「開」權「顯」實，宣說一乘
成佛之「圓」教；對有「學」、
「無學」根機已經成熟的菩薩、
聲聞弟子，「得」分別「授」
與成佛之「記」。



《涅槃經》，最後說，顯真常，扶戒律。

- 《涅槃經》是佛臨涅槃前，「最後」一日一夜所「說」，其內容是「顯示「真常」的佛性，「扶」持「戒律」，「以戒為師」，戒律精嚴，來振興佛教，奠定佛法不衰的基礎。

(按：《佛藏經》：「佛子，不先學小乘，後學大乘，非佛弟子」，故要繫三根，此是戒律也)。

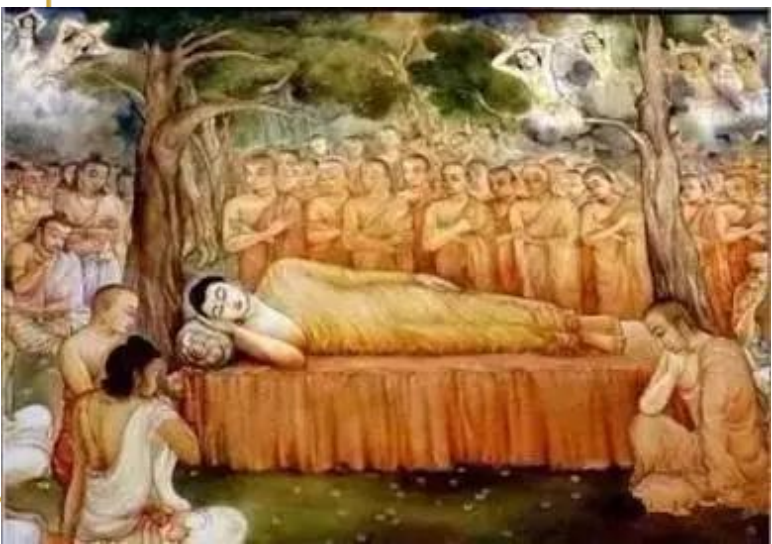


五時教，如是說。亦融通，亦分別。

- 智者大師所獨創的「五時」判「教」，係「如」以上「所說」的次序；如果「融」會貫「通」，則五教中隨一一教，皆可遍於五時；然而，也可「分別」說，佛初成道，在三七日中演說《華嚴經》，次於十二年中說《阿含經》，再次有八年的時間說《方等經》，第四時，有二十二年的時間說《般若經》，最後七年說《法華經》，臨涅槃前，一日一夜說《涅槃經》，這是世尊八相成道，四十九年說法度生轉法輪(第七相)的經過。

【引申】智者大師五時判教—別五時、通五時

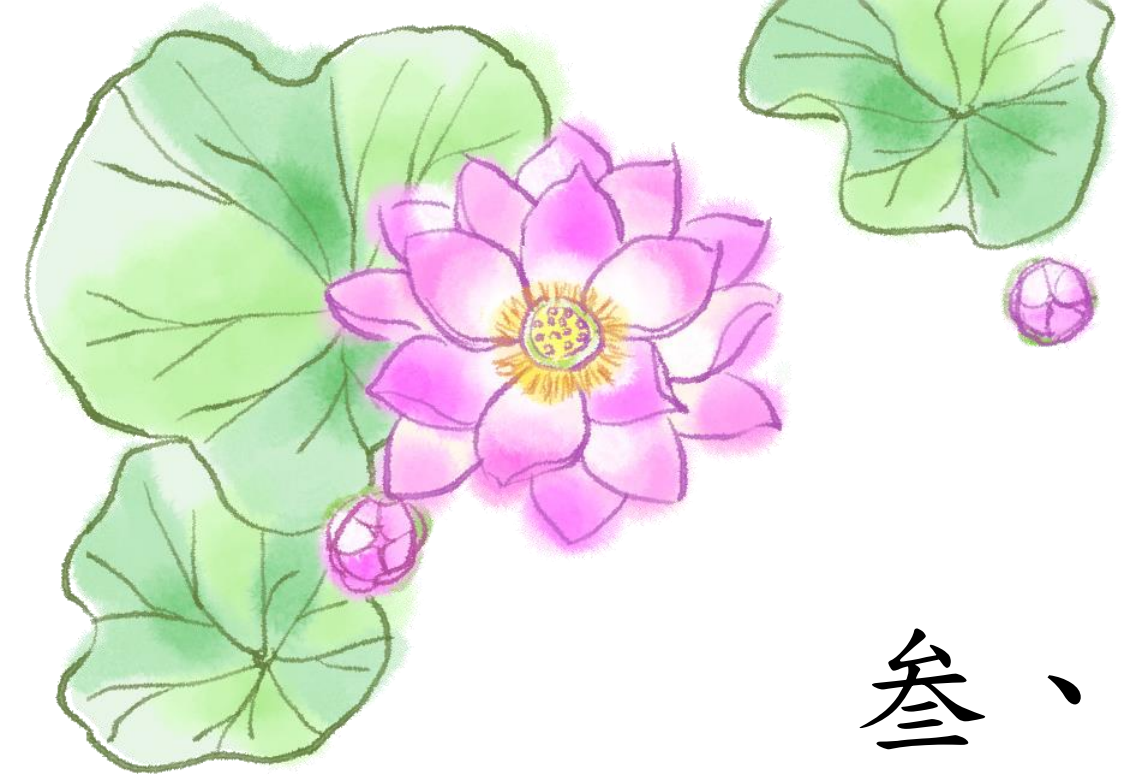
- 別五時—
 1. 華嚴時(初成道，三七日演一真法界妙理，直談大乘圓頓法門)；
 2. 阿含時(十二年專談小乘法門，說四阿含)；
 3. 方等時(八年說大乘方等經，讚揚大乘，彈訶小乘，如維摩詰經)；
 4. 般若時(二十二年般若談，開示真空實相，破妄顯真，即色明空，掃除餘執，趨進中道實相之門)；
 5. 法華涅槃時(共七年，開權顯實，正直捨方便，但說無上道)。
- 通五時—明如來教化眾生，隨時應機而施教，不限年月，不依次第。例如，不一定華嚴時就一直談大乘圓頓之理，或在阿含專說小乘漸教法門。
- 所謂「行布不礙圓融，圓融不礙行布」，不一味拘於「阿含十二方等八，二十二年般若談，法華涅槃共七年，華嚴最初三七日」之說。



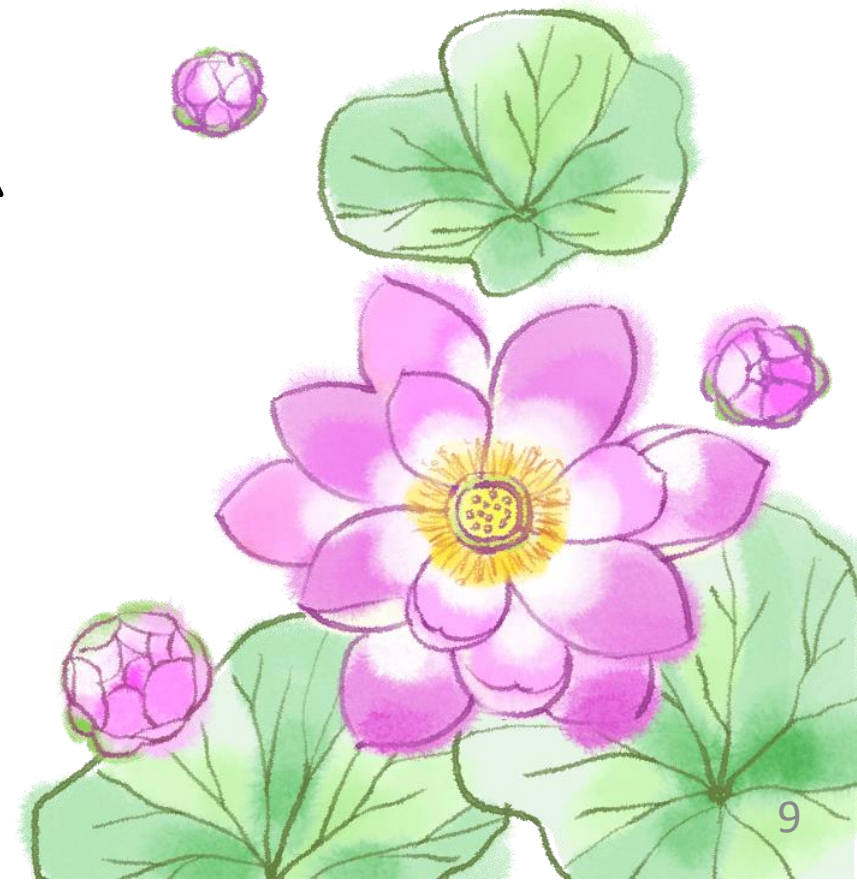
「一花一世界，一葉一如來」

化道圓，歸真際。雙樹間，吉祥逝。

- 佛陀由成道至入滅，四十九年中集會說法三百多次。所應度的眾生，皆已得度，這就是「化道圓」；然世皆無常，會必有離，故佛示現入涅槃「歸」「真」實之「際」。世尊入滅的地方，有娑羅樹一雙，所以稱為「**雙樹間**」（此樹在四方代表常、樂、我、淨的意義）。世尊是以右脇而臥的姿勢而入滅的，所以謂之「吉祥逝」。



叁、結集三藏



闍毗後，分舍利。阿育王，變古制，
碎寶末，造浮圖，役鬼神，遍閻浮。

- 佛身火化「闍毗後」，將佛陀的「舍利」平均三「分」，也就是一分奉諸天，一分與龍神，一分分八國。「阿育王」(鐵輪王)改「變古制」，將人間八國所分得的舍利都取出來，「碎」七「寶」為「末」，加上種種的裝飾，建「造」成八萬四千座小的「浮圖」
寶塔，同時「役」使「鬼神」，普「遍」地分散到南「閻浮」提
(地球)各個國家去，建塔供養。



優填王，始造像，令後人，修供養。

- 佛升忉利天為母說法，「**優填王**」渴仰思慕如來，「始」發意「造像」，於是**採旃檀香木為材料**，雕刻世尊形象。「令」以「後」的眾「人」，藉著禮拜供養佛的相好莊嚴**見賢思齊**，啟發我們本具的佛性與清淨心，並學習佛陀的智慧，**依教奉行**，學為人師，行為世範(絕非「**拜偶像**」也)；
- 以後之王公大臣、讀書士子、庶民百姓造佛像者，不可勝數。吾人雖去佛久遠，能於像前「**修供養**」**瞻禮之福慧**，皆優填王發起之力也。

佛像的由來

您 想念過一個人嗎？佛教最初的佛像，就是因為優填王（印度的一位國王）日夜思念著到天上為母親說法的佛陀，而請工匠以梅檀木造了五尺高的佛陀聖像，以解相思之苦，此為佛像的起源。

散花天人
（住於天界
的人）

天人伸手
入衣取花

優填王

佛陀雕像



散花天人

佛陀的弟子

佛陀說法，
手結說法印。

優填王造佛像圖／巴基斯坦白夏瓦博物館藏。

（詳細內文參見《世界佛教美術圖典》精華版 p349）

佛像的樣子

佛 陀的樣子跟一般人有什麼不一樣呢？
佛陀具有三十二種殊勝容貌和微妙相好，如肉髻相、白毫相等尊貴的相貌。



說法印

又稱轉法輪印，象徵佛陀說法。手勢為
拇指和食指相接，如同法輪，其餘三
指微微彎曲，兩手舉在胸前。



佛陀初轉法輪像／印度鹿野苑考古博物館藏。
（詳細內文參見《世界佛教美術圖典》精華版 p137）

大迦葉，命阿難，結集經，石窟間。

- 「**大迦葉**」尊者認為要使佛法久住，必須要結集三藏(經、律、論)，**阿難**是世尊的堂弟，隨佛出家，當侍者有二十五年之久，而且多聞第一，能持佛法藏，最適合背誦佛所說的經典。**結集經**的地方，據說是在摩揭陀國王舍城「耆闍崛山中」的**七葉樹**「石窟間」。



修多羅，是經藏；毗奈耶，是律藏； 阿毗曇，是論藏。

- 「修多羅」(sutra)為「契經」，上契諸佛之理，下契眾生之機。迦葉尊者先命阿難背誦出釋迦牟尼佛的教誨，經由在場僧眾一致同意後，形成最初的「經藏」；毗奈耶（梵語：Vinaya）即是佛教戒律之意，迦葉尊者次命優波離結集「律藏」。



修多羅，是經藏；毗奈耶，是律藏；
阿毗曇，是論藏。

- 迦葉尊者復命阿難結集**阿毗曇**（梵語：Abhidharma），即是「**論藏**」，論藏大都是世尊座下的大弟子或世尊滅度以後大阿羅漢與菩薩們所造，問答抉擇諸法性相，故名「論」，收入三藏之中。



正法隆，外道喪。藏分三，部十二。
遇有緣，作佛事。

- 純「正」的佛「法」興「隆」，不涉及絲毫的迷信，且能指引眾生，悟自本心，識自本性。如能使正法興隆，「外道」(96種外道)的邪法，自然而然就會「喪」失信眾的信仰，而歸於消滅。



正法隆，外道喪。藏分三，部十二。
遇有緣，作佛事。

- 佛法的三藏(經、律、論)就其文體或內含的不同，可分為十二部類，或者又名十二分教。如來以平等大悲普度眾生，而眾生受化的因緣，則千差萬別；「遇」到「有緣」的眾生，就可以為其「作」「佛」陀廣度眾生的教育「事」業。

- 【故事】佛不能度無緣之人



謝謝聆聽

