



# 易經白話解釋

日期：2018.04.14（第5週）

張有恆 教授

## 【卦旨】



## 2 坤

- 六十四卦中，列居篇首第二卦，下坤上坤。
- 漢帛《易》作「川(《》) (「川」即「順」)，漢人隸字多以「川」字為坤。
- 《說文解字》：「坤，地也。」坤，《古錄》從立，人立地上之意。
- 用兩個三畫卦上下重迭，以此象徵無疆無際的大地，表示最純粹的陰，最柔順的品質可承載萬物，以柔克剛，德合無疆。

# 坤

1. 十 ◦ 先找到心中十字架。
2. 田 ◦ 勤耕心田。
3. 甲 ◦ 往下紮根。
4. 由 ◦ 向上發展。
5. 申 ◦ 才能更加申入，申命行事。
6. 坤 ◦ 厚德載物。

## 【卦辭】

- 【原文】 坤，元、亨，利牝馬之貞。君子有攸往，先迷，後得主，利。西南得朋，東北喪朋。安貞吉。
- 【章旨】 此卦辭言「地」體現了隨從天的柔順德行。如《老子》所說：「不敢為天下先。」，「聖人之道，為而不爭」，與世無爭。
- 儒家的精神，積極進取，剛健不息(乾卦)；坤卦是道家思想的源頭，所以說：「儒乾，道坤」，一剛一柔，相輔相成。
- 佛家：「二道相因，成中道義」；「兩邊不立，中道不存」；「應無所住(慧)，而生其心(福)」。



## 【故事】

【故事】 范仲淹的「義田」 — 「積善之家，必有餘慶」

- 《岳陽樓記》這篇文章中述說：「不以物喜，不以己悲；居廟堂之高則憂其民，處江湖之遠則憂其君；先天下之憂而憂，後天下之樂而樂」的抱負。

【故事】 霍光未能「大義滅親」 — 「積不善之家，必有餘殃」

- 霍氏親族連坐誅殺者數十家，慘遭滅族大禍（取自《歷史感應統紀語》）

## 【故事】

- 霍光每朝見天子皆歛容謙恭，毫無驕矜神態，秉政二十年，國泰民安，四夷賓服。
- 霍光死後，霍夫人顯及霍氏子孫，卻家政不修，驕傲奢侈，放縱享受，生活靡爛。
- 漢宣帝不聽諫言，導致霍光家族恃寵而驕，謀劃起兵反叛。
- 娶妻取德——娶到不好的太太，慘遭滅族大禍。
- 成語典故：「曲突徙薪無恩澤，焦頭爛額為上客」。
- 「水在火上，既濟；君子以思患而豫防(預防)之」。

曲突徙薪無恩澤，  
焦頭爛額為上客



## 【爻辭】

- 【原文】君子敬以直內，義以方外，敬義立而德不孤。直、方、大，不習無不利；則不疑其所行也。
- 【章旨】此則〈文言〉解釋六二爻辭，闡述內心恭敬正直、處事方正適宜的道理。

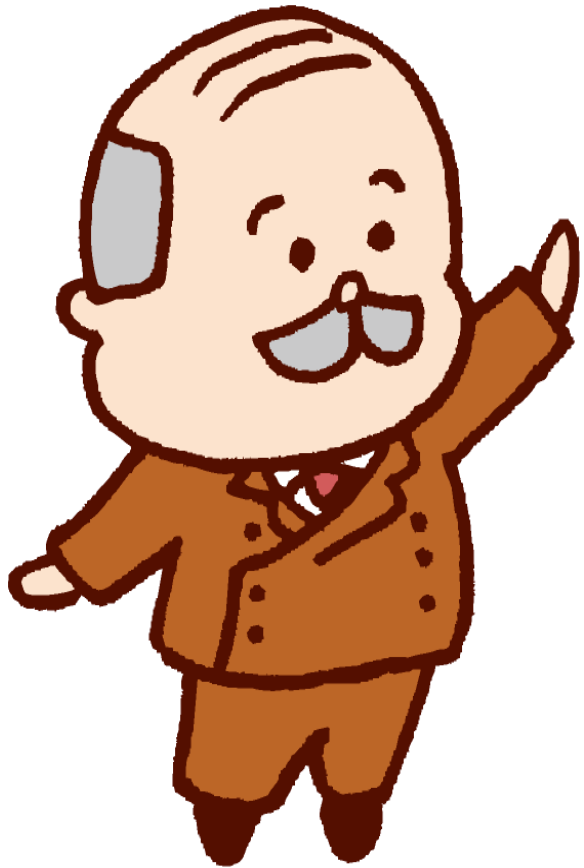




## 【爻辭】

- 【譯文】君子應當效法地德，恭敬一切，使內心正直；以正義的原則，為外在行為的規範(內直外方)；只要確立敬慎與正義的精神，就能夠使美德廣布，得到眾人的尊敬，就不會被孤立。六二爻辭說：「端直、方正、博大，不學習也沒有什麼不吉利」，那是說對自己的所作所為不必疑慮。

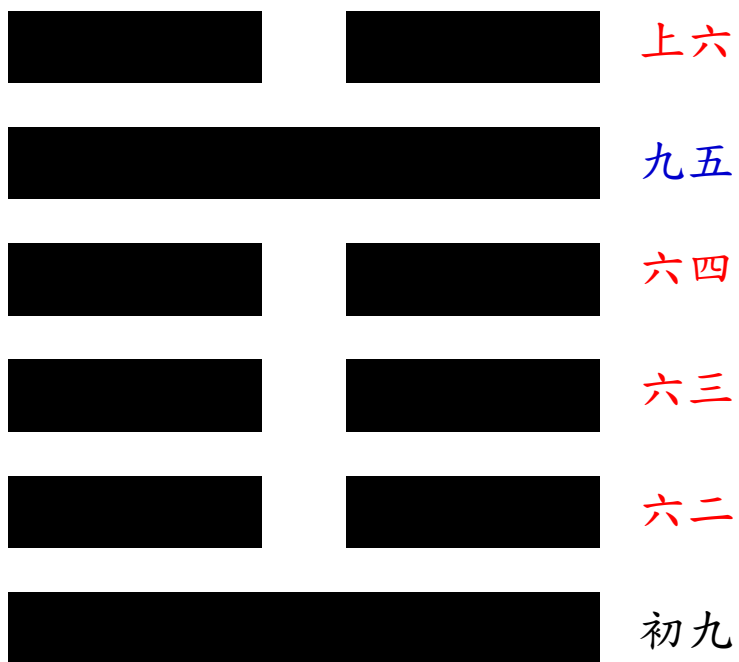
【按：《周易禪解》云：「敬之一字，乃君子修道之要術也。」】



## 【管理心法】

- 說「地」—厚德載物，積功累德  
蓋以大地蘊藏無量無邊的寶藏，生成萬物，負載萬物，而不求回報，並且**平等養育一切眾生**。
- 不分善人或惡人，其包容力之廣，正顯「君子以厚德載物」、「雅量容人」之偉大精神。
- 「**善不積，不足以成名；惡不積，不足以滅身**」





### 3 水雷屯

## 【釋名】

- 六十四卦中之第三卦，由下震上坎組成，卦名為《屯》。
- 內震一陽初動，外坎險陷當前，有難進之象，故名曰屯，屯者難也。
- 《說文解字》：「屯，難也。象艸木之初生。」（初生草穿地）



ZDIC.NET

甲骨文



ZDIC.NET

金文



ZDIC.NET

小篆

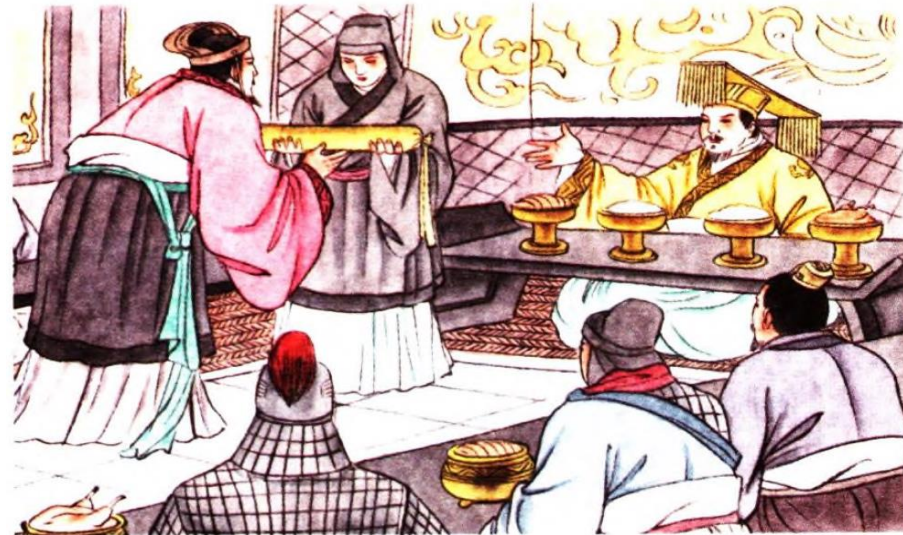


ZDIC.NET

楷體

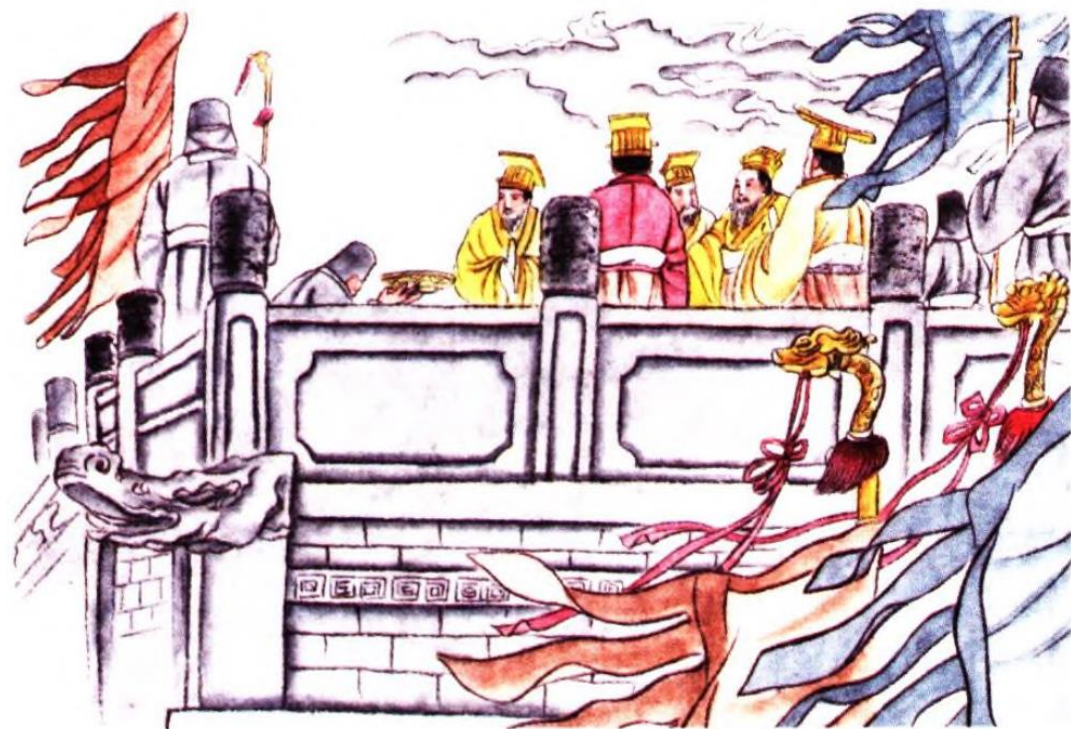
# 【卦辭】

- 【原文】屯，元、亨、利、貞，勿用有攸往，利建侯。
- 【章旨】此卦言事物初生、草創之時，艱難困頓，雖有通達貞正之性，亦不宜輕舉妄動。卦辭告訴我們，短期勿用，中長期有所往；在雄圖大展之前，要做好腳踏實地的準備。
- 【譯文】屯卦象徵初生的艱難情狀，雖有初始、通達、和諧、貞正的德行，但也不宜隨意前行，如先建立諸侯(組織、地盤)必將有利。

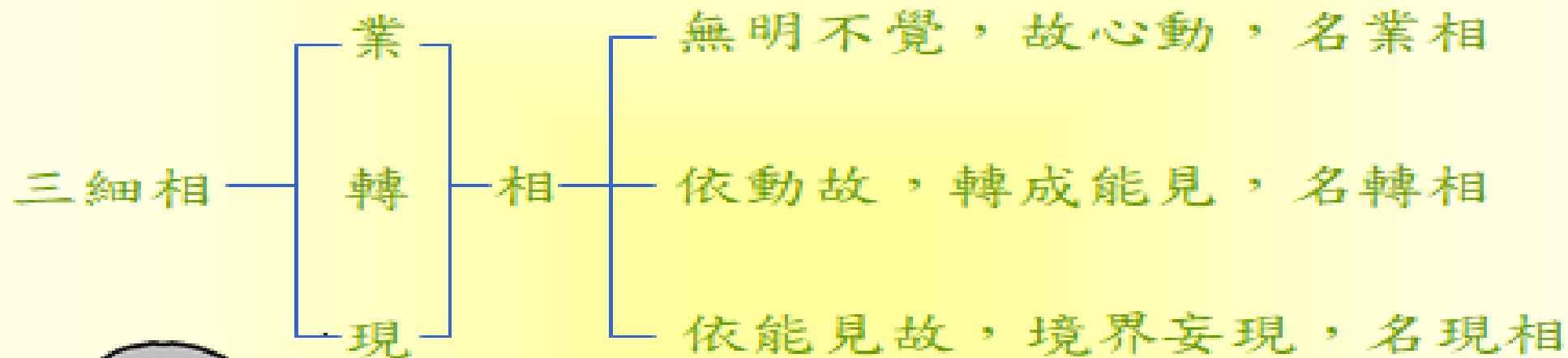


# 【管理心法】

- 無明初動，輪迴路險
- 《大乘起信論》云：「一念不覺生三細（無明業相、能見相、境界相），境界為緣長六粗（智相、相續相、執取相、計名字相、起業相、業繫苦相）」
- 一念無明，為流轉生死之根本，故為「屯」；而輪迴路險，因此吾人當住真實慧，起心「念佛」取代「無明」，方為回家唯一安全的路啊！



# 離言說相、離名字相、離心緣相



# 離言說相、離名字相、離心緣相

## 六粗相

智相 — 依現相起分別

相續相 — 依智相念恒起

執取相 — 依相續起執取

計名字相 — 依執計名

起業相 — 依名起業

業繫苦相 — 由業生苦





# 離言說相、離名字相、離心緣相

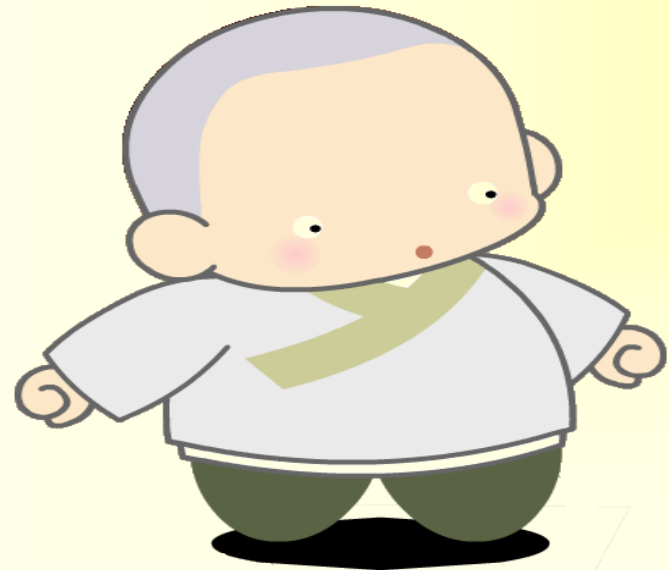


《大乘起信論》所說：「離言說相、離名字相、離心緣相，畢竟平等，乃至唯是一心，故名真如。」

放下



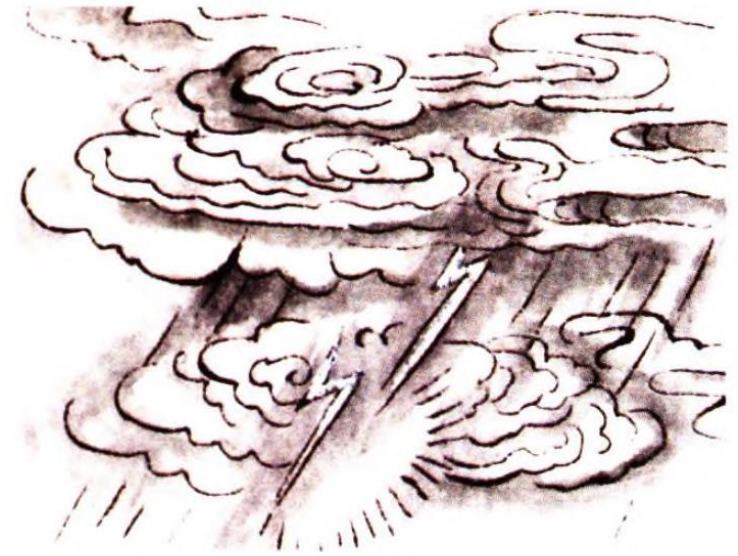
《金剛經》佛亦告訴我們要離境界相，亦即對微塵、世界、身相都不可執著（因「凡所有相，皆是虛妄」），對一切身心世界統統都要放下，才是真正受持「金剛般若」。





# 【卦辭】

- 【原文】〈象〉曰：雲雷，屯。君子以經綸。
- 【章旨】此〈象〉辭勉勵君子於事業初創之時，努力奮發，恩(雲)威(雷)並濟，領導部屬，勤於經營。
- 【譯文】《象傳》說：烏雲和雷聲交動，這是屯卦初始艱難的象徵。君子在事業的草創時期，應當努力籌劃經略天下大事。
- 「經」謂經緯，強調分工；「綸」謂綱綸，強調合作。



## 【卦辭】



- 【原文】〈彖〉曰：屯，剛柔始交而難生。動乎險中，大亨貞。雷雨之動滿盈，天造草昧，宜建侯而不寧。
- 【章旨】此〈彖〉辭闡釋屯卦所象徵的**初生艱難**的義理。
- 【譯文】《彖傳》說：屯卦，象徵陽剛與陰柔開始交合而初生艱難的情狀。在艱難險阻中行動**（生於憂患）**，**要想得到大亨通的前景，必須保持純正的初衷，貞正的德行，將來終有大成就。**
- 雷雨交加震動不已，充滿宇宙，如同**天始創萬物的冥昧時期**，此時王者應該封立諸侯來治理天下，固其根本，切不可認為封立諸侯後，就沒有事情了，思想上還要憂勤戒慎，**不可貪圖安寧。**

A decorative border in blue line art surrounds the central text. It features intricate floral and scrollwork patterns, with circular motifs containing star-like designs at the corners and midpoints of the sides.

簡報結束