

為大地，**風力持**，水火金，不相離。(續)

- 然而大地懸掛在虛空之中，為什麼不掉落下去呢？因為有「**風**」的「**力**」量能夠「**持**」住它。



- 此外，據《華嚴經》小世界安立圖，**地輪**依於**金輪**，**金輪**依於**水輪**，**水輪**依於**風輪**，**風輪**依於**空輪**。**地、金、水、風諸輪**互相依持，所以說：「不相離」。

水輪含，十方界。性流動，如何載？
業力持，得自在。風金摩，火現彩。

- 娑婆世界就是一個三千大千世界，安立在種種光明蕊香幢蓮華(蓮華表出淤泥而不染，喻顯大乘法界真如)之上，而這一大蓮華又在普光摩尼莊嚴香水海(性識比喻作香水海)中。所以說「水輪含」裏「十方」剎剎塵塵的世「界」；
- 水是流動性的物質，而且水性下流。如我們所能目見的世界五大洋，比陸地大上三倍，可以說，地球依海水而住，也可以說，海水附在地球之表面，由地球來承載；



水輪含，十方界。性流動，如何載？
業力持，得自在。風金摩，火現彩。

- 眾生的業力不可思議，因此《地藏經》云：「**業力**之大，**能敵須彌**，**能深巨海**，能障聖道。」所以「業力」能「持」住大地，而塵塵剝剝的地球、月球、星球，「得」以自由「自在」地處在這無盡的虛空之中；
- 風性屬動，金性屬堅，一動一堅，**風金相摩**相盪，故有**火光之功能**，而**火**有紅、藍等**彩色**，為變化之性質。

菴摩果，比閻浮，果體圓，圓如球。

- 《楞嚴經》云：「阿那律見閻浮提，如觀掌中菴摩羅果。」由此可知，在阿那律尊者的天眼，早已見我們腳下的地球，如手掌中一顆檳榔或蘋果；
- 雖然，地球的表面雖然有高山、深海，凸凹不平，但自遠觀之，其「體」卻是渾「圓」如「球」體。



彼上下，與四周，人與物，如何留？

- 地球既然是圓形，又虛懸在太空之中，而且時刻不停地在運轉，那麼「人」、「物」、鳥獸，以及房舍、物體等，在地球之「上下」；
- 或者在地球的「四週」，如何能使其不脫離，而老是停「留」在地球的體積之上呢？



《楞嚴經》，**秘密說**，善會通，不可執。

- 《楞嚴經》卷四，富樓那尊者問：「清淨本然，周遍法界，云何忽生山河、大地？」
- 至於「**秘密說**」者，世尊在《楞嚴經》告訴我們，**宇宙人生**都由妄心分別而有，須知「**境隨心轉**」，世界形狀與眾生輪迴世間，皆是眾生「**別業**」妄見與「**同分**」妄見所致。
- (按：「**別業**」，指諸眾生迷失真性，**自起妄見**；「**同分**」，諸眾生迷失真性，同見一切虛妄境界，又可以叫「**共業**」)



《楞嚴經》，祕密說，善會通，不可執。

大佛頂首楞嚴經

- 將山河、大地的起源，歸納於明覺妙心妄起分別，因之而有世界相續、眾生相續、業果相續；
- 吾人必須「善」於「會通」，「不可執」著，不可認虛「假」為以為「真」實。
- 那麼，人與物之所以依大地而住，而不散墜於太空者，自是眾生的業力所致。
- 【故事】楞嚴經的緣起
- 【故事】楞嚴經的翻譯

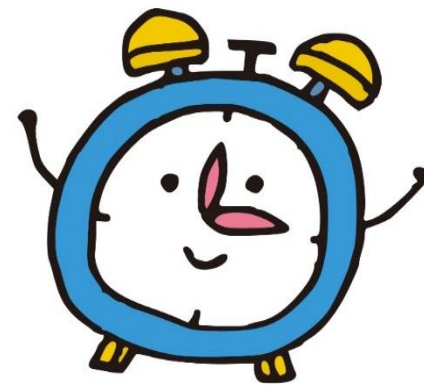
日與月，繞虛空，不墮落，誰之功。



- 將恆星的太陽和行星的月亮繞虛空，這是佛的隨他意語。
- 而日月、地球，皆懸空而不墮落者，目前的太空科學說是太陽、地球都有吸引力，然在佛學上是以業力為主，比較說得通。

有過去，有現在，有未來，三世改。

- 時間有過去、現在、未來。而過去有過去，有現在，有未來；現在、未來世中，亦各有過去、現在、未來。
- 如此，則成為九世。至於十世者，過現未三世，每世又各有過現未三世，於是成為九世。九世互入，為一總世。



有過去，有現在，有未來，三世改。

- 總世與前九世相合，而為十世。十世古今，始終不離於當念；而且過去者，已經過去，未來者尚未來到，現在的一念，我們才說它是現在，倏忽之間又成過去，剎那剎那在改變。所以三字經上說：「三世改」，這是佛家對時間的觀念(即時間是屬「心不相應行法」，是一種抽象概念)。
- (按：《金剛經》亦云：「過去心不可得，現在心不可得，未來心不可得。」吾人會通這一點，那就能轉三世，而不為三世所轉；又，改者，變也。我們思想的意識，是前念既滅，後念復生，生生滅滅，剎那剎那在改變。)



【故事】德山禪師「三心不可得」的故事

德山禪師「點心」公案

南與北，西與東，並四維，上下通，
觀十方，人在中。



- 東、西、南、北之「四方」，還有東南、西南、東北、西北之「四維」，加上「上下」，「通」為「十方」。
- 觀察十方太虛空是沒有邊際的，萬物孕育、成長、紛紜、複雜，前後延續不斷地存在於太空之中、地球之上，而「人」為萬物之靈，所以說：「人在中。」

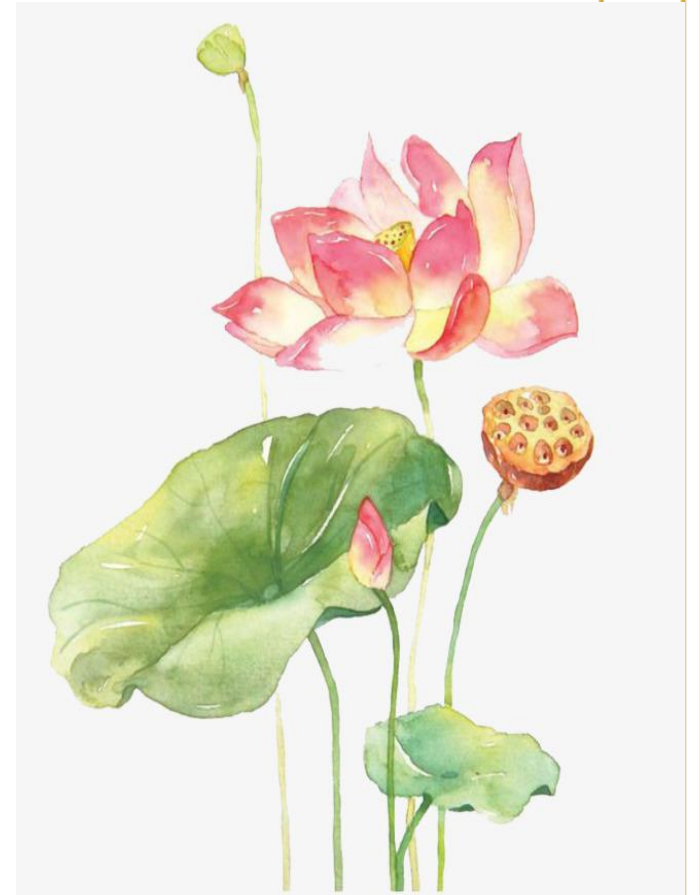
人居地，地居空，數此地，至大千。
凡聖居，各有緣。

- 地心有一股吸力，因此能活動的生物、能移動的物質，都依傍地球而居，所以說：「人居地」；又地球因太陽的吸力繞日而轉，而又不致墮落，所以「地」能「居空」；
- 世人所居之地為一世界，數此單位世界(有一說是銀河系)至一千，名為小千世界；又數小千至一千，名為中千世界；又數中千至一千，名為大千世界，如此共有十億個單位世界通為一佛剎，皆是釋迦佛攝化之境也。

人居地，地居空，數此地，至大千。

凡聖居，各有緣。

- 在這無數大地之上，六道眾生的**凡夫**是因為罪和福的因「緣」，**酬業而來**。
- 聲聞、緣覺、菩薩、佛陀號等**四聖**因慈悲心的驅使，欲度脫六凡眾生的因緣，而出現在這個**凡聖同居**的世界，所以說：「各有緣。」



同居土，方便土，實報土，寂光土， 分四土，自台教，前二粗，後二妙。(續)

三光具足

如麻序出身



凡聖同居土

- 凡、聖「同居」之「土」，是整個大千世界的娑婆世界而言。因有佛陀出現在此一世界，就有同類的大、小乘聖者們，相率而來，隨緣應化；
- 如此，能化的聖者、所化的凡夫，二者合起來，所以叫凡聖同居土。

同居土，方便土，實報土，寂光土，
分四土，自台教，前二粗，後二妙。(續)



西方極樂世界

- 此有淨、穢二種：(一)、如娑婆世界是同居之穢土；(二)、如西方極樂是同居之淨土；
- 「方便」有餘「土」，是二乘聖者們所依之土，二乘聖者們斷除三界見、思二惑。

同居土，方便土，實報土，寂光土，
分四土，自台教，前二粗，後二妙。(續)

- 方便有餘土的「方便」，是指聲聞、緣覺的果位，為世尊方便的施設。這是修小乘方便斷見思惑之生處，故名「方便」；因其塵沙、無明之惑未盡，故曰「有餘」；
- 「實報」莊嚴「土」，是報身佛千丈盧舍那身所居。



同居土，方便土，實報土，寂光土，
分四土，自台教，前二粗，後二妙。(續)

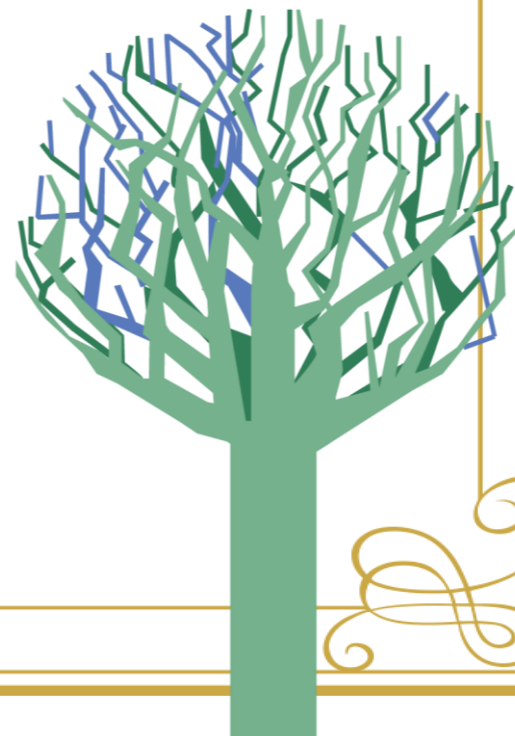
- 「實報」土是真實的果報，此中不含有一絲一毫的虛假施設，三賢十聖方能見之；至於「常寂光土」，「常」即永遠如此，不生不滅謂之「常」，法身德也；「寂」，清淨寂滅，不著一法，謂之「寂」，解脫德也；「光」，即表智慧，虛靈空妙，謂之「光」，般若德也；此三德不縱不橫，名曰秘密藏，是乃諸佛如來之所依所居，故謂之常寂光土。

同居土，方便土，實報土，寂光土，
分四土，自台教，前二粗，後二妙。

- 常寂光淨土為一切世出世間諸法平等共同依止之處，唯佛與佛，乃能究竟。三賢、十聖的菩薩，各隨其量而得分知。
- 此四土是四聖法界的依報，因四聖而分四土，這個說法是來自「天臺」宗的「教」義。
- 「前」面「同居」、「方便」之「二」土，「粗」淺而易知，「後」面「實報」、「寂光」的「二」土，微「妙」而難識。所以說：「分四土，自臺教，前二粗，後二妙」。

法性土，淨化土，染化土，分三土。
賢首教，如是說，從本源，生枝節。

- 「法性土」就是理土，即前面的常寂光淨土，「淨化土」包括前面的方便、實報二土，「染化土」就是凡聖同居的娑婆世界。
- 後面的二土是「從」法性土之「本源」而「生」出來的「枝節」，這是「賢首教」作「如是」的「說」法。



娑婆界，極樂界，華藏界，及餘界。

- 「娑婆界」即染化土也，「極樂界」即淨化土也。「華藏世界」是淨化土的擴大。
- 華藏莊嚴世界海是毘盧遮那如來的實報無障礙土。華藏世界海內有十不可說佛剎微塵數香水海，一一海中有一世界種，一一世界種中有二十重世界，一一重中有無量世界於中安住。
- 中央世界第十三重，有娑婆、極樂世界均在其中。此二十重世界之外無窮無盡的世界，謂之「及餘界」。

界非界，非界界，重重涉，各無礙。

- 世界依真諦說，世「界」即「非」世「界」，所謂：「如來說世界，即非世界，是名世界」。然依俗諦說，「非」世「界」而又假名為世「界」。
- 入不思議解脫境界的佛與菩薩才能如實了知，淨世界、染世界相即相入，「重重」涉入，圓融無盡，皆無障礙。

