

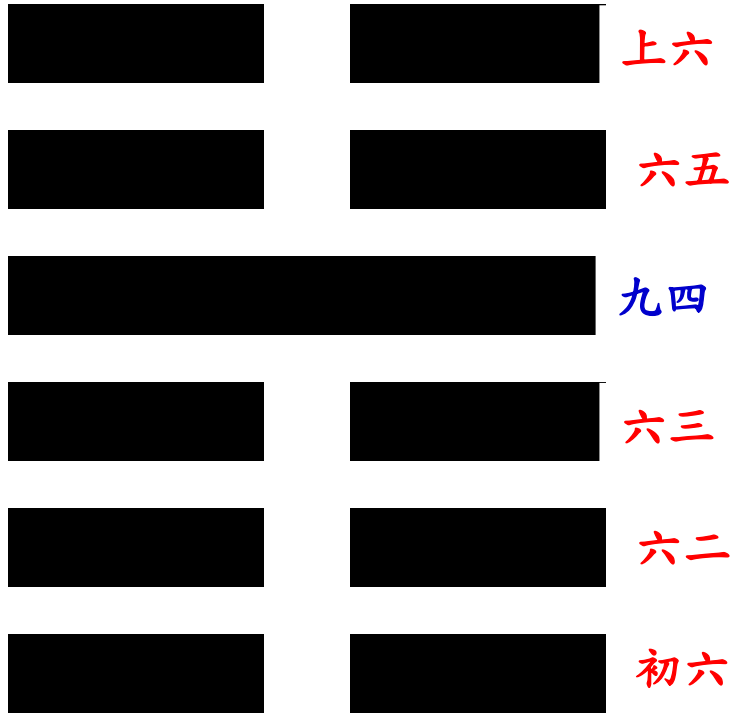
A decorative blue floral border with intricate scrollwork and circular motifs, framing the central text.

易經白話解釋

日期：2019.12.14（第19週）

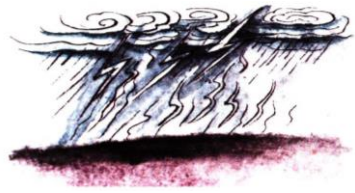
張有恆 教授

【釋名】

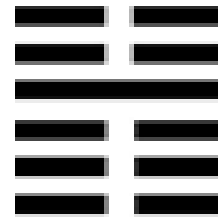


16 雷地豫

- 六十四卦中之第十六卦，下坤上震，卦名為《豫》，漢帛《易》作「餘」。
- 《爾雅·釋詁》說：「豫，樂也」。象徵「歡樂」，有和樂的意思。
- 《說文解字注》：「豫，象之大者。此豫之本義、故其字从象也。《玉篇》或作預。
- 《易·既濟》：「君子思患而豫防之。」《禮·學記》：「禁於未發之謂豫。」《中庸》：「凡事豫則立」。
- 豫，我之象（「我執」）。河南經考古人員發現，在洪荒時代是千象之國，故稱「豫」。
- 豫卦，九四是主爻，初六和其相應與，還有六三都是九四死忠追隨者。



【象辭】



■ 【原文】〈象〉曰：雷出地奮，豫。

先王以作樂崇德，殷薦之上帝，以配祖考。

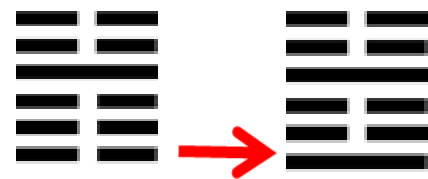
■ 【章旨】此〈象〉辭在同人、大有之後，歷經改朝換代的革命成功，讚美先王(天子)作樂崇德、祭天享祖的功績；此〈象〉辭也告訴我們要飲水思源，慎終追遠。此豫卦重在人事，而首在報德，因周朝以孝治天下，故重在祭祀也。

■ 「奮」，上奮(丁口ㄣ、)下田，意思是鳥在田中準備展翅奮飛，翅膀收斂很低調。

■ 【譯文】《象傳》說：雷聲迸發，大地震動，萬物得氣而生，這是「悅樂」之象；先代君王效此，而制作音樂以讚頌功德，透過盛大的典禮進獻給上帝(宇宙的主宰)，並用以配享歷代祖先(列祖列宗陪祭)。

■ 【故事】春秋楚莊王：「三年不飛，一飛沖天；三年不鳴，一鳴驚人」(這是「豫」的準備功夫，先用「謙」的態度，然後有奮發圖強的象)

【爻辭】

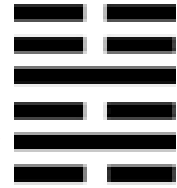
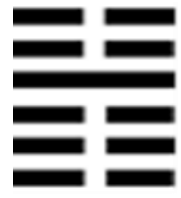


震卦



- 【原文】初六，鳴豫，凶。《象》曰：初六鳴豫，志窮凶也。
- 【章旨】此爻言耽於安樂的名聲傳於外，將致凶險。（按：初六爻以陰居陽位，上與九四有應，是九四的鐵桿粉絲而得強援，用高分貝喇叭宣傳，故有過份悅樂，爻變為震，有名聲遠揚之象。）
- 【譯文】豫卦的初爻，象徵耽於安樂的名聲遠聞於外，如此必致凶險。〈象傳〉說：「初六爻辭，象徵耽於安樂的名聲遠聞於外」，說明享樂之心已達窮極，故有凶險。
- （按：「豫」是準備打仗，充滿殺伐之氣，結果一定凶）。

【爻辭】



雷水解



- 【原文】六二，介于石，不終日，貞吉。

〈象〉曰：不終日，貞吉，以中正也。

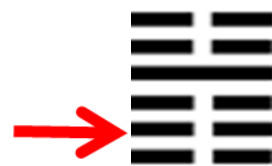
- 【章旨】此爻言保持耿介貞正，不沉溺於安樂，超級冷靜，不隨九四起舞，眾人皆醉，唯我獨醒，可獲吉祥；

- 〈象傳〉解釋「六二」以陰居中不偏，處位正當，耿介如石。九四陽居陰位，不中不正；初六、六三亦是陰居陽位，不中不正；連「六五」也不正。

「六二」爻變是雷水解卦，因此雷地豫卦中，有雷水解卦的象，「豫」是備戰，有對立抗爭；可是始終保持冷靜，最後促成和平的，卻是「六二」。



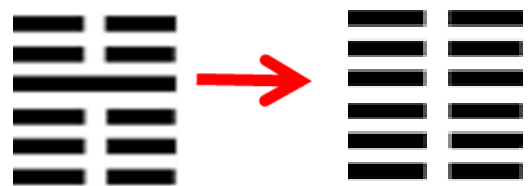
【爻辭】



- 【章旨】(續)又「六二」，孔子在〈繫辭傳〉說：「介如石焉，寧用終日？斷可識矣(斷然明白、當機立斷)。君子知微知彰，知柔知剛，萬夫之望。」
- 可知孔子對「六二」(中正，有智慧)寄以厚望，能不隨「九四」起舞(「介」)，故認為他才是真正的領袖，能真正解決問題，是千萬人仰望的對象。
- 【譯文】豫卦的第二爻，象徵品性耿介如石，不整天沉溺於安樂之中，眾人皆醉，唯我獨醒，守持貞正可獲吉祥。
〈象傳〉說：「不整天沉溺於安樂之中，守持貞正可獲吉祥」，是因為第二爻居中不偏，得中且正，與九四保持距離，處位正當。



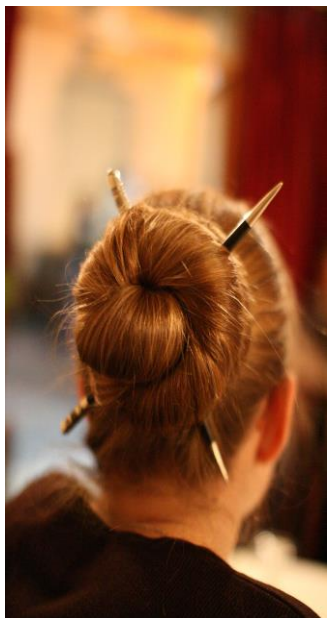
【爻辭】



坤

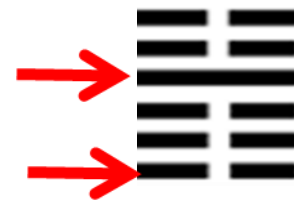


- 【原文】九四，由豫，大有得；勿疑，朋盍簪(𠄎𠄎)。
- 【章旨】此爻(主爻)言悅樂有正當理由，可與有朋同樂。由，指由來；理由；或田地裡的幼苗自然鑽出。朋盍：友朋聚合。簪：古代用以束頭髮的管狀飾物。「笄禮」(ㄌ一 ㄉㄨㄛˋ)是古代女子年滿十五歲，行束髮插簪的儀式。
- 「九四」充滿活力，動之於上，爻變是坤卦，有廣大民眾追隨之象。

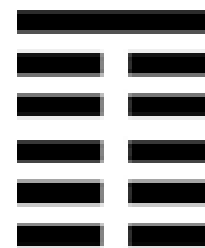


- 【譯文】豫卦的第四爻，能讓大家不由自主地追隨，象徵悅樂自有正當理由，將大有所得；不必懷疑，可與友朋聚合，如同頭髮被簪子束在一起，一樣的與眾同樂。
- (按：此爻為本卦唯一陽爻，上承六五垂青，兼得眾陰的應合，故其悅樂自有理由，並能與眾同樂；九四如曹操，六五如漢獻帝，完全被架空)。

【管理心法】「由豫型」和「勞謙型」的領導模式



- 「豫」是預測、預備；「凡事豫則立，不豫則廢。」《黃帝內經》：強調「上醫醫未病，中醫醫欲病，下醫醫已病」，這是預防醫學的概念。
- 「謙」重視群體，人生以服務為目的，而且行善不欲人知，係屬於「勞謙」型的領導，以救濟大眾為己任，且君子有終。
- 「豫」卦是以自我為中心，未必會考慮其他人快樂或不快樂。豫卦是英雄的卦，係屬「由豫型」的領導，具有群眾魅力，但是一將功成萬骨枯(卦中卦，有剝之象)，可能有始無終，這是兩種不同的領導風格。



【管理心法】「由豫型」和「勞謙型」的領導模式(續)

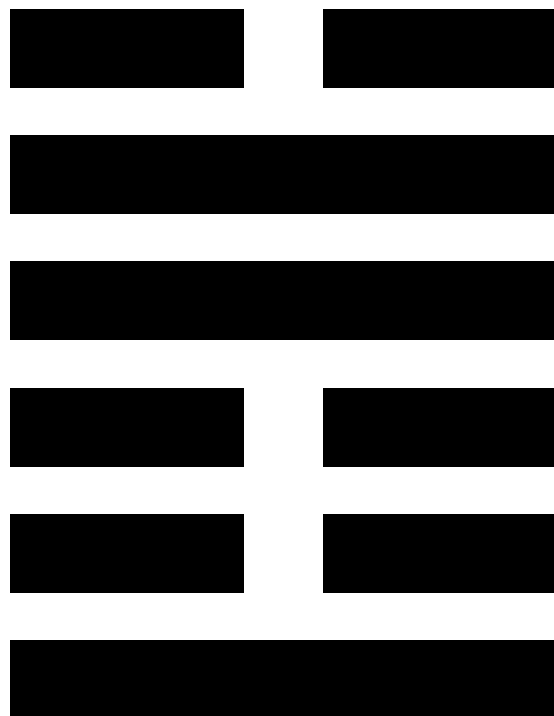
- 一位好的管理者，不要忘記在逆境時的辛苦，也不要採用「由豫型」的領導，沉醉於一時成功的喜悅之中，往往會腐蝕人心，而失去持續努力的動力。
- 反之，要能時時居安思危，所謂「聖人不治已病，治未病；不治已亂，治未亂」，此之謂也。
- 這就是學習「勞謙型」的管理方式，時時求新、求變，能與時俱進，如此才能使企業永續經營。
- 【故事】其介如石－「楊震四知」



【釋名】



VS. 蠱



上六

九五

九四

六三

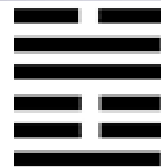
六二

初九

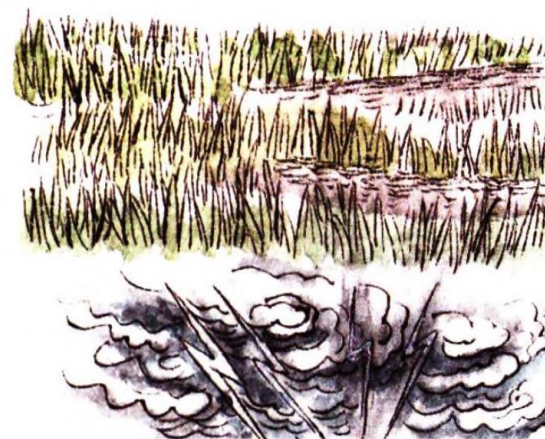
17 澤雷隨

- 六十四卦中之第十七卦。下震(動)上兌(悅)，動而悅，卦名《隨》；
- 繼泰、否之後，隨卦和山風「蠱卦」是第二對相錯綜的卦(三陰三陽)。
- 許慎《說文解字》：「隨，從也。」《廣雅·釋詁》：「隨，順也。」
- 當下的現況(「隨」)和豫卦(未來)的預測，有很大的差距時，要立即調整。
- 提醒我們要「活在當下」，時時是好時，日日好日，月月好月，年年好年，不要「活在過去」；
- 「隨」，有隨從、隨和、順從的意思。佛法所說的「隨喜功德」。

【卦辭】



- 【原文】隨，元、亨、利、貞，无咎。
- 【章旨】此卦辭言隨順之道，具有元、亨、利、貞四德。《易經》有七個「元亨利貞」四德俱全的卦，隨卦是其中之一。
- 長男(震)在後、在內、在下；少女(兌)在外、在前、在上的布局，令人如沐春風，其實真正做決策的是震卦(不出面)，外圓內方，隨緣而不攀緣，就是隨卦「元亨利貞，无咎」的道理。
- 卦辭短短六個字，四德(「元亨利貞)」，加上「无咎」接近完美。
- 【譯文】隨卦象徵隨順，具有初始、通達、和諧、貞正的德性，沒有禍害(不落對立、吉凶、勝負的執著)。



【象辭】



- 【原文】〈象〉曰：澤中有雷，隨；君子以嚮晦入宴息。
- 【章旨】此〈象〉辭勉勵君子隨時而作息。「嚮晦入宴息」是一種「擱置的智慧」，有些問題短時間很難處理，乾脆就擱置一段時間，等待時節因緣，說不定問題就迎刃而解了。
- 「嚮晦」猶言「嚮晚」，將近黑夜之時。晦是兌卦的方位，日落西山；下卦震是「日出而作。」



- 【譯文】《象傳》說：大澤中響著雷聲，澤隨順雷聲而震動，這是隨順之象。君子因此而隨天應時，早出晚入，於嚮晚按時休息（因為休息是為了走更長遠的路；比賽「暫停」的策略運用）。