



易經白話解釋

日期：2021.10.09(第45週)

張有恒 教授

【釋名】

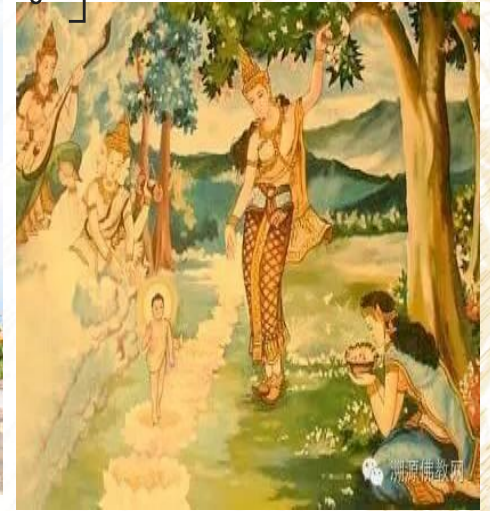
- 上九 ■ 六十四卦之第五十三卦，艮(山)下巽(風、木)上。
- 九五 ■ 「十年樹木，百年樹人」，人才培育比種樹困難，要圖長久之計，就要「漸」，要有耐心。〈序卦〉：「漸者，進也」。
- 六四 ■ 《楞嚴經》說：「理則頓悟，乘悟併銷。事非頓除，因次第盡。」亦即「理可頓悟，事須漸修。以漸修故，始得具足。」所謂「漸修累劫功，頓悟剎那間。」
- 九三 ■ 世間很多事物的成功，都需要長時間慢慢的累積，同時也要有團隊 (team) 的精神。功成不必在「我」，「我」在必不成功。
- 六二 ■ 《序卦傳》：「物不可以終止，故受之以漸。漸者，進也。」靜止一段時間後，就要擔負救渡眾生的任務，帶領大家走向成佛之道。
- 初六 ■ 「漸」卦的六個爻，都是用鴻雁來做引喻，因為鴻雁之為物，往來有時，先後有序。
- 漸卦和歸妹卦(䷵)是既相綜又相錯的卦；漸卦務實推進，慢慢接近成功；歸妹卦急躁衝動，最後一場空。

53 風山漸

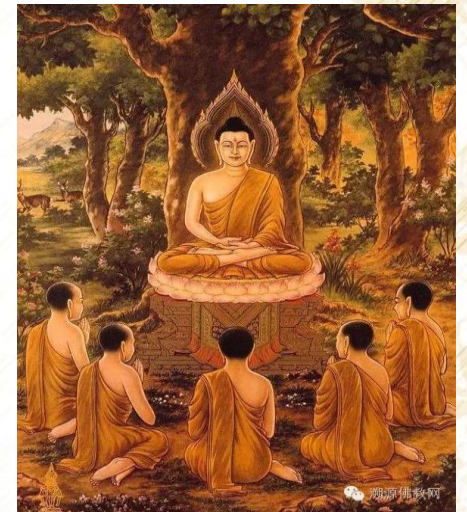
【故事】理可頓悟，事須漸修

- 阿難尊者對佛陀說：「**世尊**，您出生於帝王之家，擁有一般人所沒有的榮華富貴；出家後，經過六年苦行，最後於菩提樹下靜坐四十九天，即證得**無上正等正覺**，似乎**一切都順理成章**，您說是嗎？」
- 佛陀為阿難說了一則公案。過去有一位大富長者，擁有各式珍奇異寶，唯一美中不足的地方，就是獨缺**取得不易的深海赤珍珠**。於是長者決定出海採珠，在突破種種難關後，終於找到赤珍珠的產地。
- 珠蚌生性嗜血，為了得到這稀世珍寶，**長者以刀刺身**，將流出的**血裝入油囊中**，並且垂至海底，引誘大蚌出而食之；經過**三年的時間**，好不容易才採集到**一袋赤珍珠**。
- 長者帶著這袋赤珍珠回到岸上。不料，同伴們看到如此稀有且價值非凡的寶珠，竟萌生惡念，欲**殺害長者將寶珠占為己有**。
- 於是眾人佯稱要到井邊打水，趁著長者不注意時，便將他**推落井中**，並把井口封死。**墜落井底的長者幸好無恙**，最後安全回到家鄉。

《佛說十二頭陀經》：
「佛**生時**、**成道**、**轉法輪**、**般涅槃**時皆在**樹下**。」



無憂樹



【故事】理可頓悟，事須漸修(續)

- 有一天，長者的兩個兒子在遊戲中把玩這些寶珠，大兒子問道：「這些寶珠是從哪裡來的呢？」小兒子說：「寶珠當然是從我的口袋裡找出來的。」大兒子辯道：「不對，不對，寶珠是長在屋子裡的大甕中。」
- 聽到孩子們的對話，長者面露笑意，長者夫人不解地問：「這有什麼好笑呢？」長者回答：「寶珠對他們來說是垂手可得，他們豈能想像取得寶珠的過程是如此地辛苦？那是因為有我當他們的依靠，才會以為這些費盡千辛萬苦、幾乎喪命採得的珍珠，是從家裡的甕中長出的。」
- 佛陀告訴阿難：「你只看到我成佛頓悟的果，卻不知我從無數劫來即不斷地勤苦修學，就像小孩認為寶珠是在口袋中，如探囊取物般容易，而不了解採珠過程的辛苦。其實，成佛必須修諸萬行，積功累德，難行能行，難忍能忍，難捨能捨，逐漸修成功，不是一事、一行、一身就可獲得。」

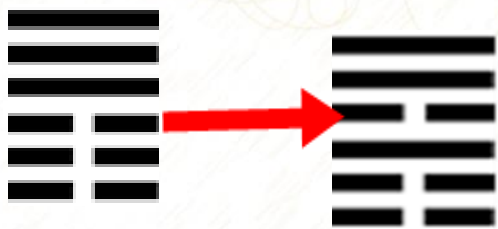
《華嚴經》：「一切眾生而為樹根，諸佛菩薩而為華果。以大悲水饒益眾生，則能成就諸佛菩薩智慧華果。」

又云：「菩提屬於眾生，若無眾生，一切菩薩終不能成無上正覺。」



【彖辭】

否



漸



【原文】<彖>曰：漸之進也，女歸吉也；進得位，往有功也；進以正，可以正邦也；其位，剛得中也；止而巽，動不窮也。

【章旨】此<彖>辭闡釋漸卦卦名、卦辭、卦象。此彖辭告訴我們只要目標正確，循序往前推進，執持中正之道，跨出去腳步的大小不重要，若持之以恆，最後總能達成目標。

漸之進：「之」是彎彎曲曲，不是一步到位，而是順勢推進。進得位：由天地否卦(☷)之六三爻上進於四位，九四下居三位。進以正：按照正道進取大位，指九五居位得正。剛得中：指九五陽剛居上卦之中。動不窮：內心能止欲修行(無私心、無我相)，故能穩紮穩打，動力無窮，不疲不厭也。

【譯文】<彖傳>說：漸，意指循序漸進，就像卦辭所言：「女子出嫁循禮漸行，可獲吉祥」。此時漸進而得處尊位，前往必能建立功績；漸進而得守正道，必能端正邦國；其所處的位置，陽剛而又能持中道；適可而止又能謙遜和順，就能漸行往外發展而不致困窮。



【引申】漸卦的卦中卦一家人卦、渙卦、未濟卦、蹇卦、旅卦

- 漸卦的三、四、五、上爻構成風火家人卦(☱☲)，代表雁行團隊如同一家人，人人為我，我為人人；二、三、四、五、上爻構成的是風水渙卦(☱☵)，就如「一個和尚挑水喝，二個和尚抬水喝，三個和尚沒水喝」的故事。
- 二、三、四、五爻構成的火水未濟卦(☲☵)，說明漸卦不擔保一定會成功，因為功成不必在「我」，「我」在必不成功；事情往往一波未平，一波又起。
- 初、二、三、四爻構成的水山蹇卦(☵☶)，說明漸卦在困境當中，更要互助合作，發揮團隊精神，隨時要虛心檢討反省、改過。
- 初、二、三、四、五爻構成火山「旅」卦(☲☶)，可知如雁陣飛行就是為了遷徙，居無定所，但是群行以序(以V字隊形飛行，可增加30%的浮力，以及大約70%左右的飛行距離)，往來有時。



雁陣的啟示

「雁行理論」(flying-geese model)強調的是**團隊合作**、**輪流領導**、**激勵同伴**和**互相扶持**等四項內涵



【管理心法】分秒轉念—「聖與賢可馴致」



- 亙古長河與剎那一秒哪個力量大？相信大多數人答案都是前者，但若無一秒鐘的推移，又怎麼能成就永恆。
- 成功是分秒「漸」進的累積，《老子》有云：「合抱之木，生於毫末；九層之臺，起於累土；千里之行，始於足下。」
- 我們應該學習小鐘一樣，每秒「滴答」擺一下，每天在工作、應酬當中，分分秒秒念佛，就可「轉惡念成善念」，持續不斷修正自己錯誤的觀念與行為，提升自己的境界，如此就可逐「漸」達到成聖成賢的目標啊！



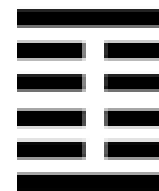
【管理心法】鐘錶的啟示

鐘錶



- 一般人看鐘錶，只是想知道現在是幾點幾分，沒有想到鐘錶給我們的啟示。
- 仔細觀察鐘錶，尚有『時針、分針、秒針』，都是由同一中心點來旋轉運作，中間的「心」是永遠不動的。

啟示：「心要靜，身要動」 - 頤卦



- 鐘錶的「中心」永遠如如不動，所以一個人要有一顆如如不動的清淨「心」。
- 「心要靜，身要動」，這是養身或做事成功的秘訣。
- 分針、秒針隨時在動，則表示要分分秒秒要想到去做利益社會大眾的事：
 - 「身」要經常去服務別人，不能不活動或不做事。
 - 所謂「活動，活動，身體要活，就要動」、「一天一萬步，健康有保固」。



「肥胖海嘯」

- 現代人的身心，內心經常起貪、瞋、癡、慢的念頭
 - 「心」動得很厲害；而「身」吃的很多卻不運動，或不願去為別人服務。
 - 造成現代文明病，如身體過重病等。
- 根據報載的一項最新研究顯示：
 - 身體質量指數（BMI）來衡量，全球有5.2億人達到肥胖（BMI > 25），14.6億人屬於過重（BMI > 30）。
- 全世界成年人幾乎每10人就有1人屬於肥胖，使「肥胖海嘯」（tsunami of obesity）正席捲全世界，造成嚴重公衛問題。

「利他之心」

■ 鐘錶的運作，它給我們的啟示，如同《金剛經》：「應無所住，而生其心」的原則一致。

■ 鐘錶的「中心」永遠如如不動；提醒我們經常保持清淨平等心，不分別不執著，就是「應無所住」

■ 鐘錶的秒針、分針要不停運轉，就是提醒我們分分秒秒、時時刻刻不忘行善，積極去服務別人，生「利他」之心，也就是「而生其心」。





三輪體空

■ 同時，在行善時，亦不應著相，要做到「**三輪體空**」

- 亦即內不見己，外不見所布施的對象、中不見所佈施之物，如此功德最大，
- 這是**鐘錶**給我們最**有意義的啟發**啊！





【經營管理的啟示】



鐘錶經營管理的啟示-團隊管理 (漸卦)

- 企業的「**團隊管理**」，要像鐘錶一樣**分工而合作**。
- 鐘錶「**中心點**」代表「**領導中心**」，如果一個團體的領導人沒有正確的價值觀或有**貪腐、掏空公司**的行為，其團體必不能正常運作，甚至導致公司倒閉，如國內遠東航空公司的**破產**便是一例。

300員工希望遠航活下來 空姐泣訴盼政府伸援手

2008 五月 28 21:19:11 PDT 來源 國際日報



因為遠東航空面臨倒閉危機，遠航工會2月28日前往「立法院」陳情，面臨停飛及遠航積欠的薪資的壓力，遠航空服員當場落淚。中央社記者張皓安攝

中央社記者張皓安攝

經營管理的啟示-團隊管理

- 如果鐘錶的中心沒有問題，而其分針、秒針故障，如同團體中的成員不能配合團隊運作，也會導致公司經營的危機。
- 【實例】
 - ✓ 1995年英國有一家200年基業的銀行，因行員舞弊情節重大而倒閉；
 - ✓ 2001年有一全球第七大企業，因一位管理人員挪用公款而垮台；
 - ✓ 台灣有一家企業的董事長，因該董事長掏空公司，捲款潛逃國外，而搖搖欲墜。

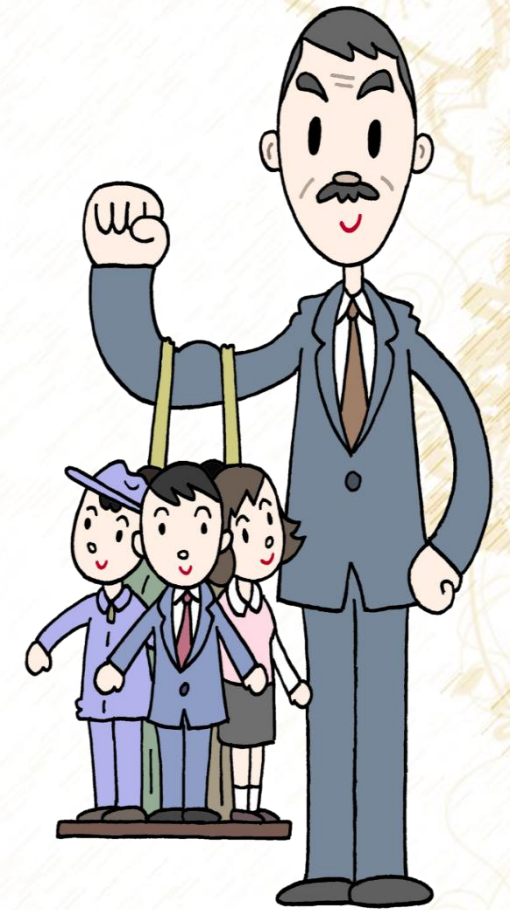


經營管理的啟示

- 由於現代的財務理論暗示，**人類是完全自私**的，每天最在乎的就是不斷計較「**自己最大的利益**」，而不關心「別人」。
- 歐美管理界過去所強調以「**全面品質管理**」(Total Quality Management, **TQM**)，來提升競爭力的作法，已經不能使公司永續經營。
- 因此，有管理學者提出企業或各機關，應該對每位**員工及高階主管**，提倡「企業道德」或「**全面倫理道德管理**」(Total Ethics Management, **TEM**)與「**真誠領導**」(Authentic Leadership)，使公司來永續經營。

【管理心法】「山上有木」—「標竿管理」的意涵

- 曾國藩所說：「**風俗之厚薄奚自乎？自乎一二人心之所向而已。**」也就是說，風俗之好壞，取決「**一二人**」心之趨向而已！「**一二人**」就是**指標型的公眾人物**，也就是「**山上有木**」。
- 〈文言傳〉曰：「**積善之家，必有餘慶。積不善之家，必有餘殃。臣弑其君，子弑其父，非一朝一夕之故，其所由來者漸矣，由辯之不早辯也**」。從這段話中我們可以發現，「**積**」是由「**漸**」**慢慢的在無形之中累積**而成的。
- 一個單位的領導人，能夠**進德修業，居賢德善俗**，有「**風險管理**」的意識，洞見將來可能影響社會善良風俗的人事物，即時加以糾正，就會使風氣變好，這就是所謂的「**標竿人物**」，其影響力是相當大的。



【故事】「鴻雁殉情」的故事—「問世間情是何物，直教生死相許？」



■「問世間情是何物，直教生死相許？」

天南地北雙飛客，老翅幾回寒暑。

歡樂趣，離別苦，就中更有癡兒女。

君應有語，渺萬里層雲，千山暮雪，隻影向誰去？」一元好問

【故事】具備「五常」德行的鴻雁—「鴻雁傳書」
—《水滸傳》第一百一十回「燕青秋林渡射雁」

■鴻雁仁、義、禮、智、信五常具備：空中遙見死鴈，盡有哀鳴之意，失伴孤雁，並無侵犯，此為仁也；一失雌雄，死而不配，此為義也；依次而飛，不越前後，此為禮也；預避鷹雕，銜蘆過關，此為智也；秋南春北，不越而來，此為信也。